

주주총회소집공고

2013 년 3 월 7 일

회 사 명 : 듀오백코리아 주식회사
대 표 이 사 : 정 관 영
본 점 소 재 지 : 인천광역시 서구 가좌동 543-2
(전 화) 032-816-4814
(홈페이지)<http://www.duoback.co.kr>

작 성 책 임 자 : (직 책) 사내이사 (성 명) 오 준 성
(전 화) 032-584-2662

주주총회 소집공고

(제26기 정기)

주주 귀하

제26기 정기주주총회 소집통지서

주주님들의 깊은 관심과 성원에 감사 드립니다.
상법 363조와 정관 제22조에 의하여 제26기 정기주주총회를
다음과 같이 개최하오니 참석하여 주시기 바랍니다.

- 다 음 -

1. 일 시 : 2013년 3월 22일(금) 오전 8시
2. 장 소 : 인천광역시 서구 가좌동 543-2 듀오백코리아유 한의홀
3. 회의의 목적사항
가. 보고사항 : 감사보고, 영업보고, 외부감사인 선임보고
나. 의결사항
- 제1호 의안 : 제26기(2012년 1월 1일~2012년 12월 31일) 별도 및 연결계무제표 승인의 건
 ※ **이역배당예정배율 : 1주당 현금배당 50원**
- 제2호 의안 : 정관원부 변경의 건 [주석1]
- 제3호 의안 : 이사 선임의 건 [주석2]
- 제4호 의안 : 이사 보수한도 승인의 건
- 제5호 의안 : 감사 보수한도 승인의 건
4. 실업주주의 의결권 행사에 관한 사항
 같은 당사의 주주총회에는 자본시장과 금융투자업에 관한 법률 제314조 ⑨항에 의거 한
 국예탁결제원이 주주님들의 의결권을 대리행사할 수 있습니다. 따라서 주주님이 주주총
 회에 참석하여 의결권을 직접적으로 행사하시거나, 대리인에 위임하여 의결권을 간접적
 으로 행사하실 수 있습니다.
5. 경영참고사항
 상법 제542조의 4의 3항에 의한 경영참고사항은 당사의 본사와 국민은행증권대행
 부에 비치하였고, 금융감독원 또는 한국거래소에 전자공시하여 조회가 가능하오니
 참고하시기 바랍니다.
6. 기 타 : 주주등이 경영의 일환으로 주주대상 사은행사를 진행할 예정입니다.
 자세한 내용은 당사 홈페이지(www.duoack.co.kr)를 참고하시기 바랍니다.
 (주주총회 기념품은 없습니다.)

2013년 3월

인천광역시 서구 가좌동 543-2
듀오백코리아 주식회사
대표이사 정 관 영 (직인생략)

20130307 주주총회소집통지서

I. 사외이사 등의 활동내역과 보수에 관한 사항

1. 사외이사 등의 활동내역

가. 이사회 출석률 및 이사회 의안에 대한 찬반여부

회차	개최일자	의안내용	사외이사 등의 성명	
			정용용 (출석률: 29%)	염재현 (출석률: 14%)
			찬반여부	
12-1	2012.01.27	내부회계관리제도 운용실태보고의 건	찬성	-
12-2	2012.02.09	제25기 재무제표 승인 및 현금배당 결정의 건	-	-
12-3	2012.02.24	제25기 정기주주총회 개최 승인의 건	-	-
12-4	2012.03.23	부동산 매매의 건	찬성	찬성
12-5	2012.06.15	2012년 분기배당 지급을 위한 주주명부폐쇄(기준일) 결정의 건	-	-
12-6	2012.06.20	지점 설치에 관한 건	-	-
12-7	2012.07.20	제26기 분기(중간) 현금배당 결정의 건	-	-

나. 이사회내 위원회에서 사외이사 등의 활동내역

위원회명	구성원	활동내역		
		개최일자	의안내용	가결여부
-	-	-	-	-

해당사항 없습니다.

2. 사외이사 등의 보수현황

(단위 : 백만원)

구분	인원수	주총승인금액	지급총액	1인당 평균 지급액	비고
사외이사	2	1,000백만원	36백만원	18백만원	-

[주석] '주총승인금액'은 정기주주총회에서 전체 이사 보수 한도를 결정하였기에, 총 금액을 기재하였습니다.

II. 최대주주등과의 거래내역에 관한 사항

1. 단일 거래규모가 일정규모이상인 거래

(단위 : 억원)

거래종류	거래상대방 (회사와의 관계)	거래기간	거래금액	비율(%)
정해창 (사내이사)	부동산 매매	2012.03.23	42억원	8.12%

[주석] 거래기간은 부동산 매매 건을 이사회에서 승인한 날이며,

비율은 2012년 12월 31일 현재 자산총액대비 거래금액 비율입니다.

2. 당해 사업연도중에 특정인과 당해 거래를 포함한 거래총액이 일정규모이상인 거래

(단위 : 억원)

거래상대방 (회사와의 관계)	거래종류	거래기간	거래금액	비율(%)
정해창 (사내이사)	부동산 매매	2012년 3월 23일	42억원	8.12%

[주석] 거래기간은 부동산 매매 건을 이사회에서 승인한 날이며,

비율은 2012년 12월 31일 현재 자산총액대비 거래금액 비율입니다.

III. 경영참고사항

1. 사업의 개요

가. 업계의 현황

1) 산업의 특성

가구산업의 의자부문은 사용환경에 따라 다양하게 구성되어 있으며, 주변 학습, 업무환경 산업과 깊은 관련을 맺고 있습니다. 1970년 국책사업인 주택개량 사업의 시작으로 인한 좌식문화에서 입식문화 전환으로 의자산업부문이 본격적으로 형성되었으며, 1993년 이후 생산성 향상과 건강에 관한 관심이 고조되면서 많은 시간을 의자에서 보내야 하는 학습자 및 사무직 종사자들에 의해 의자의 중요성이 부각되면서 기능성 및 인체공학 욕구가 더욱 발달 하게 되었습니다. 이로 인해 시장의 세분화가 이루어졌으며, 점점 의자제조가 까다로운 기술집약형 품목이 되었습니다.

의자산업부문은 업체는 대형가구업체의 OEM방식 및 저가시장에서 영세성으로 형성되어 있으며, 단독 브랜드 형성 및 차별화된 제품 진입은 다소 높은 초기투자비가 투입됩니다. 근래들어 건강 및 사무환경에 관한 관심이 높아지면서 기능성 및 인체공학적인 의자 수요가 계속 증가되고 있고, 무엇보다 많은 시간을 의자를 사용해야 하는 사용자에 건강에 대한 관심이 증대되면서 이러한 기능성, 인체공학적 의자제품의 시장이 더욱 커지고 있습니다.

2) 산업의 성장성

가구산업중 의자는 건강 및 편안함을 추구하는 고객욕구가 확산되므로 이러한 욕구를 충족할 수 있는 기능성과 고객에 맞는 맞춤형 의자가 증가되고, 또한 업무 및 사무환경에서 건강에 가장 많은 영향을 미치는 의자의 중요도가 다른 분야보다 부각되어 관련 기술의 발달 및 수요가 증대될 것으로 전망됩니다.

3) 경기변동의 특성

가구산업과 마찬가지로 의자부문은 국민소득 수준에 따른 소비성향에 많은 영향을 받으며, 경기 변동에 따라 전체적인 시장의 규모가 결정되는 경향이 있습니다. 또한 계절적으로는 가정용시장의 경우 신학기 등의 연초에 최대 성수기를 이루고 있으며, 비수기에는 일정적으로 매출이 일어나며 이 시기에는 고객관리 및 마케팅력을 집중하고 있습니다. 그러나 사무용시장의 경우는 연중 고정적인 매출이 발생하는 특성이 있으나, 경기변동에 따른 일반 기업체 등의 투자 성향에 의해 영향을 받습니다.

4) 시장의 특성

의자시장은 크게 가정용과 사무용시장으로 분류될 수 있으며, 사무용시장의 경우 그 특성상 책상, 파티션, 의자를 패키지로 하여 공급하고 있으며, 이는 대형가구업체들 중심으로 시장이 형성되어 왔습니다만

업무 및 사무환경에서 건강에 가장 많은 영향을 미치는 의자의 중요도를 인식하여 의자만 구매하는 형태가 점진적으로 증가하고 있습니다. 가정용 시장의 경우도 책상과 의자를 같이 구매하는 패턴에서 의자만 구매하는 형태로 변화를 하고 있으며, 이 시장의 경우 일반 영세기업(私製업체)들과 대형업체들이 양립하고 있습니다. 당사를 포함한 대형가구업체의 경우 전국적인 영업망을 가지고 수도권 및 대도시를 중심으로 시장을 주도하고 있으나, 일반 영세기업의 경우 지방 중소도시 중심으로 영업이 이루어지고 있다고 보여집니다.

가구산업과 마찬가지로 의자산업은 국민소득 수준에 따른 소비성향에 많은 영향을 받으며, 경기 변동에 따라 전체적인 수요가 영향을 받습니다. 그러나 기존의 책상에 달린 부속물이라는 인식에서 벗어난 의자 단일 품목특성에 대한 많은 관심이 고조되고 있으며, 가정, 사무용 가구산업 중 의자부문에서는 자녀의 학습환경 개선의지, 업무효율 중시 등으로 건강과 기능을 부가한 제품에 대한 수요가 지속적으로 증가되고 이러한 수요에 맞춘 다양한 제품들이 시장에 많이 공급되고 있습니다

5) 경쟁요소

가구산업 중 의자산업의 경쟁요소는 품질과 가격 및 A/S입니다. 당사는 의자 전문제조업체로서 주요 고객층은 일반가정, 기업체, 관공서 등이며, 각각에 맞는 영업전략을 형성하고 있습니다. 기업체, 관공서 등의 경쟁업체는 퍼시스, 보루네오, 리바트, 코아스웰 등으로서, 의자부문에 국한된 경쟁을 유발하고 있고 가격 측면에서 판매비 등을 최소화 할 수 있는 영세 소기업들이 있지만, 당사 제품의 경우 디자인 및 제품의특성이 차별화되어 품질 및 가격에서 경쟁력을 확보하고 있으며, 또한 건강 및 편안함을 추구하는 고객욕구가 확산됨에 따라 이러한 욕구를 충족할 수 있는 두개의 등받이인 듀오백 및 유동성 작동고무는 특허등록을 통해 그 기능적 측면에 있어 경쟁적 우위를 확보 하고 있습니다. 선진적 A/S 시스템을 도입, 운용함으로써 고객만족 뿐 아니라 A/S관련 자료를 근거로 지속적으로 품질을 개선하는 노력을 하고 있습니다.

6) 관련 법령 및 규제

법적 규제에 의한 산업 진입 및 영위에는 어려움이 없습니다.

나. 회사의 현황

당사는 1987년 설립 이후 하이팩, 교구생산을 중심으로 의자 생산의 전문성을 확보하였고, 독일 물리학자가 개발하고, 독일 그랄사가 전 세계 전용실시권을 보유한 DUOBACK 특허권에 대해 1995년 그랄사로 부터 한국내 독점생산 및 판매권에 대해 국내 전용실시권을 취득하였습니다. 그러나 이는 기술이전형태의 특허권 취득이 아니라 단지 DUOBACK이론을 의자에 적용한다는 것이었으며, 이에 당사는 DUOBACK이론을 도입, 자체적으로 한국인의 신체와 체형 맞게 설계, 생산하여 기술혁신을 이루었고, 1996년부터 본격적인 생산 및 차별화된 영업망을 형성하여 판매를 시작하였습니다.

전국28개 총판 전시장을 중심으로 1,500개의 취급점을 형성하였고, 대형할인점, 홈쇼핑, 온라인 쇼핑몰 등의 다양한 유통구조를 갖고 있습니다. 품질의 우수성, 차별화, 전국 사후 서비스망 관리를 통해 국내최고의 의자부문 브랜드 인지도를 형성하고 있습니다.

당사 제품은 기능성을 중심으로 보다 편안함을 추구하여 그 수요에 대응하였으며, 이러한 추세는 일회성 유행이 아닌, 지속적인 수요증대로 이루어지고 있습니다.

축적된 기술적인 노하우를 바탕으로 새로운 신제품을 출시 및 생산성 향상 및 다양한 고객 요구에 대응하기 위해 2003년 1월 선진 시스템이 확보된 본사 공장으로 이전 하였습니다.

또한, 학교 등을 중심으로 하는 교구용 시장에 대해 2002년 조달청으로부터 우수제품으로 인정받아 본격적인 공급을 시작하여 보다 편안한 교실 환경 구축을 지향하고 있으며, 2003년 상반기 중 사무용 의자 부문에 조달품목으로 지정되어 기존의 가정용 중심의 영업망을 보다 확대하는 계기를 마련하였고 이에 본격적인 매출이 이루어지고 있습니다.

많은 의자업체들이 시장에 나타나고 있으며, 다양한 환경에 맞는 제품들을 공급하고 있습니다. 기존의 책상에 달린 부속물이라는 인식에서 벗어나 의자 단일 품목특성으로 인지되고 있으며, 가정, 사무용 가구산업 중 의자부문에서는 자녀의 학습환경 개선의지, 업무효율 증시 등으로 건강과 기능성을 갖춘 다양한 제품들이 시장에 많이 공급되고 있습니다. 이것은 건강을 생각하는 시장수요에 맞추기 위함입니다.

대다수의 의자업체들은 자본력 약화로 판매 지향적이며, 또한 제품 차별화에 의한 생산공급이 아닌 유행성 제품 생산 및 판매 위주의 정책으로 경쟁력 약화와 수익 약화로 어려움을 겪고 있습니다. 또한 제품 디자인 등 지적재산권 보호가 타산업에 비해 상대적으로 낮아 독창적인 제품개발을 회피하는 편입니다. 그러나 당사는 강력한 브랜드와 차별화된 기능성제품을 지속적으로 공급함으로써 의자시장에 점유율을 더욱 높일 것입니다.

또한 당사는 듀오백 의자의 제조/판매를 하는 회사로 사업별 부문의 구분을 하지 않습니다.

(2) 시장점유율

의자 시장은 크게 가정용 및 사무용 의자를 중심으로 구분되어 있으나, 영세한 업체가 너무 많아 전체 시장 규모를 추산하기 어렵습니다. 또한 가구회사중 상장회사는 사업보고서에 이자 매출을 별도로 기재하지 않아 비교할 수 없습니다. 이해 바랍니다.

(3) 시장의 특성

의자시장은 크게 가정용과 사무용시장으로 분류될 수 있으며, 사무용시장의 경우 그 특성상 책상, 파티

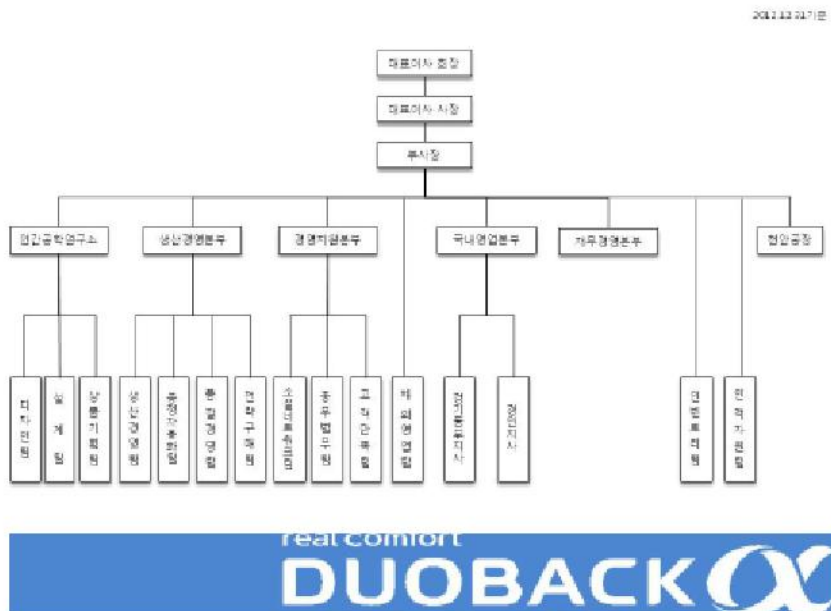
선, 의자를 패키지화하여 공급하고 있으며, 이는 대형가구업체들 중심으로 시장이 형성되어 왔습니다만 업무 및 사무환경에서 건강에 가장 많은 영향을 미치는 의자의 중요도를 인식하여 의자만 구매하는 형태가 점진적으로 증가하고 있습니다. 가정용 시장의 경우도 책상과 의자를 같이 구매하는 패턴에서 의자만 구매하는 형태로 변화를 하고 있으며, 이 시장의 경우 일반 영세기업(私製업체)들과 대형업체들이 양립하고 있습니다. 당사를 포함한 대형가구업체의 경우 전국적인 영업망을 가지고 수도권 및 대도시를 중심으로 시장을 주도하고 있으나, 일반 영세기업의 경우 지방 중소도시 중심으로 영업이 이루어지고 있다고 보여집니다.

가구산업과 마찬가지로 의자산업은 국민소득 수준에 따른 소비성향에 많은 영향을 받으며, 경기 변동에 따라 전체적인 수요가 영향을 받습니다. 그러나 기존의 책상에 달린 부속물이라는 인식에서 벗어난 의자 단일 품목특성에 대한 많은 관심이 고조되고 있으며, 가정, 사무용 가구산업 중 의자부문에서는 자녀의 학습환경 개선의지, 업무효율 중시 등으로 건강과 기능성을 부가한 제품에 대한 수요가 지속적으로 증가되고 이러한 수요에 맞춘 다양한 제품들이 시장에 많이 공급되고 있습니다

(4) 신규사업 등의 내용 및 전망

듀오백코리아(주)는 인간공학 전문기업으로서 현재 듀오백 의자 등을 생산, 판매하고 있으며, 상품으로 듀오백(DUOBAG), Hufit(책상)을 판매하고 있습니다. 현재 주된 사업이외의 신규사업은 없습니다.

(5) 조직도



본사조직도(20121231)

2. 주주총회 목적사항별 기재사항

□ 재무제표의 승인

가. 해당 사업연도의 영업상황의 개요

2012년 하반기부터 극심한 소비경기 침체 및 원자재가, 물가 인상으로 인해 2011년대비 2012년은 저조한 실적을 거두었습니다. 연결 재무제표기준으로 매출액은 10.7% 마이너스 성장, 영업이익 및 연결당기 순이익은 적자전환을 하였습니다. 별도 재무제표 기준으로도 매출액은 11.7% 마이너스 성장, 영업이익 적자 전환 그러나 당기순이익은 약 7억원을 기록하였습니다.

나. 해당 사업연도의 대차대조표(재무상태표) · 손익계산서(포괄손익계산서) · 자본변동표 · 이익잉여금처분계산서(안) 또는 결손금처리계산서(안) · 현금흐름표

[연결재무제표 등]

- 대차대조표(재무상태표)

<대 차 대 조 표(재 무 상 태 표)>

제 26 기 2012.12.31 현재

제 25 기 2011.12.31 현재

(단위 : 원)

과 목	제 26 기	제 25 기
유동자산	24,275,888,686	31,838,520,077
현금및현금성자산	3,193,020,034	4,214,247,187
단기금융상품	5,541,935,270	12,077,018,795
매도가능증권	5,692,845,879	7,156,352,517
만기보유증권	3,040,095,288	0
대여금및수취채권	4,329,805,921	4,950,190,337
재고자산	2,035,251,386	2,946,302,570
기타유동자산	442,934,908	494,408,671
비유동자산	27,178,515,953	24,077,523,259
장기금융상품	190,684,377	269,225,017
매도가능금융자산	1,502,500,000	1,002,500,000
종속기업및관계기업투자	199,251,227	111,405,623
비유동만기보유증권	1,269,700,000	4,317,095,288
유형자산	10,145,441,920	9,787,780,649
투자부동산	7,597,389,976	2,594,751,950
무형자산	3,904,892,889	3,924,127,778
기타채권	1,691,354,829	1,478,653,829
이연법인세자산	677,300,735	591,983,125
자산총계	51,454,404,639	55,916,043,336
유동부채	4,230,234,587	6,740,363,074
매입채무및기타채무	2,818,364,816	4,123,947,718

과 목	제 26 기	제 25 기
기타유동부채	672,821,948	394,883,124
단기차입금	600,000,000	0
유동성장기부채	0	1,724,716,000
미지급법인세	0	386,551,559
보증총당부채	139,047,823	110,264,673
비유동부채	672,757,104	826,736,500
장기차입금	387,757,104	556,736,500
임대보증금	285,000,000	270,000,000
부채총계	4,902,991,691	7,567,099,574
자본금	5,984,020,000	5,984,020,000
자본잉여금	9,165,338,241	9,268,544,494
자본조정	(3,810,895,863)	(3,810,895,863)
기타포괄손익누계액	(645,917,725)	(705,011,403)
이익잉여금	34,781,166,584	36,778,030,076
비지배지분	1,077,701,711	834,256,458
자본총계	46,551,412,948	48,348,943,762
부채및자본총계	51,454,404,639	55,916,043,336

[주석] 외부감사인의 감사보고서 수령 이전에 작성된 자료이므로 감사결과 일부 변경될 수 있습니다.

- 손익계산서(포괄손익계산서)

<손익계산서(포괄손익계산서)>

제 26 기 (2012.01.01 부터 2012.12.31 까지)

제 25 기 (2011.01.01 부터 2011.12.31 까지)

(단위 : 원)

과 목	제 26 기	제 25 기
매출액	38,673,328,754	43,295,809,386
매출원가	26,181,816,103	28,188,361,784
매출총이익	12,491,512,651	15,107,447,602
판관비	13,914,846,549	13,976,750,120
영업이익	- 1,423,333,898	1,130,697,482
금융수익	1,493,293,998	1,728,337,919
금융원가	116,068,802	104,306,211
기타영업외수익	315,679,854	276,020,480
기타영업외비용	495,424,488	218,205,526
지분법이익	-	36,405,623
지분법손실	12,154,396	
부의영업권환입	51,759,066	
법인세비용차감전순이익	- 186,248,666	2,848,949,767
법인세비용	- 44,155,034	678,460,373
당기순이익	- 142,093,632	2,170,489,394
기타포괄손익	59,093,678	- 846,856,352
매도가능증권평가이익	- 66,483,582	- 1,032,698,302
매도가능증권평가손실	218,569,797	
기타포괄손익법인세효과	- 33,458,967	236,709,548
해외사업환산손익	- 59,533,570	- 50,867,598
총포괄손익	- 82,999,954	1,323,633,042
당기순이익의 귀속	- 142,093,632	2,170,489,394
지배기업주주지분	- 116,079,032	2,433,126,204
비지배주주지분	- 26,014,600	- 262,636,810
총포괄손익의 귀속	-82,999,954	1,323,633,042
지배기업주주지분	- 56,985,354	1,586,355,103

과 목	제 26 기	제 25 기
비지배주주지분	- 26,014,600	- 262,722,061

[주석] 외부감사인의 감사보고서 수령 이전에 작성된 자료이므로 감사결과 일부 변경될 수 있습니다.

- 자본변동표

<자본변동표>

제 26 기 (2012.01.01 부터 2012.12.31 까지)

제 25 기 (2011.01.01 부터 2011.12.31 까지)

(단위 : 원)

과 목	연결자본금	연결자본잉여금	연결자본조정	연결기타포괄 손익누계액	연결이익잉여금	지배회사지분	비지배지분	합 계
2011.01.01(전기초)	5,984,020,000	9,387,320,000	-3,810,895,863	141,844,949	35,700,175,027	47,402,464,113	978,203,013	48,380,667,126
연결당기순이익					2,433,126,204	2,433,126,204	-262,636,810	2,170,489,394
매도가능증권평가손익				-805,504,679		-805,504,679	-85,251	-805,589,930
해외사업환산손익				-41,351,673		-41,351,673		-41,351,673
총포괄손익 소계	5,984,020,000	9,387,320,000	-3,810,895,863	-705,011,403	38,133,301,231	48,988,733,965	715,480,952	49,704,214,917
자본에 직접 인식된 주주와의 거래								
중속회사 자본변동차액		-118,775,506				-118,775,506	118,775,506	-
연차배당					-1,355,271,155	-1,355,271,155		-1,355,271,155
2011.12.31(전기말)	5,984,020,000	9,268,544,494	-3,810,895,863	-705,011,403	36,778,030,076	47,514,687,304	834,256,458	48,348,943,762
2012.01.01(당기초)	5,984,020,000	9,268,544,494	-3,810,895,863	-705,011,403	36,778,030,076	47,514,687,304	834,256,458	48,348,943,762
연결당기순이익					-116,079,032	-116,079,032	-26,014,600	-142,093,632
매도가능증권평가손익				118,627,248		118,627,248		118,627,248
해외사업환산손익				-59,533,570		-59,533,570		-59,533,570
총포괄손익 소계	5,984,020,000	9,268,544,494	-3,810,895,863	-645,917,725	36,661,951,044	47,457,701,950	808,241,858	48,265,943,808
자본에 직접 인식된 주주와의 거래								
중속회사 자본변동차액		-103,206,253				-103,206,253	269,459,853	166,253,600
연차배당					-1,880,784,460	-1,880,784,460		-1,880,784,460
2012.12.31(당기말)	5,984,020,000	9,165,338,241	-3,810,895,863	-645,917,725	34,781,166,584	45,473,711,237	1,077,701,711	46,551,412,948

[주석] 외부감사인의 감사보고서 수령 이전에 작성된 자료이므로 감사결과 일부 변경될 수 있습니다.

- 현금흐름표

<현금흐름표>

제 26 기 (2012.01.01 부터 2012.12.31 까지)

제 25 기 (2011.01.01 부터 2011.12.31 까지)

(단위 : 원)

과 목	제 26 기	제 25 기
I. 영업활동으로 인한 현금흐름	1,468,372,858	2,453,536,894
(1) 영업에서 창출된 현금흐름	851,953,440	1,873,463,818
(2) 이자수취	748,152,705	1,567,121,012
(3) 이자지급	(109,033,208)	(104,306,211)
(4) 법인세의 환급(납부)	(738,978,079)	(882,741,725)
(5) 배당금의 수령	716,278,000	0
II. 투자활동으로 인한 현금흐름	684,946,060	(3,779,976,802)
(1) 투자활동으로 인한 현금유입액	30,572,688,238	41,467,909,053
(2) 투자활동으로 인한 현금유출액	(29,887,742,178)	(45,247,885,855)
III. 재무활동으로 인한 현금흐름	(3,056,934,533)	(1,409,812,115)
(1) 재무활동으로 인한 현금유입액	2,290,109,927	0
(2) 재무활동으로 인한 현금유출액	(5,347,044,460)	(1,409,812,115)
IV. 해외사업장의 환산으로 인한 현금흐름	5,769,240	31,089,043
V. 연결실체의 변동으로 인한 현금의 변동	0	0
VI. 현금및현금성자산의 감소 (I + II + III + IV + V)	(897,846,375)	(2,705,162,980)
VII. 기초 현금및현금성자산	4,214,247,187	6,933,110,585
VIII. 외화표시 현금및현금성자산의 환율변동효과	(123,380,778)	(13,700,418)
IX. 기말 현금및현금성자산	3,193,020,034	4,214,247,187

[주석] 외부감사인의 감사보고서 수령 이전에 작성된 자료이므로 감사결과 일부 변경될 수 있습니다.

연결재무제표에 대한 주석

1. 연결대상회사의 개요

(1) 지배기업의 개요

듀오백코리아 주식회사(이하 "당사"라 함)는 1987년 4월 22일 주식회사 해정으로 설립되어 2002년 11월 15에 듀오백코리아 주식회사로 상호를 변경하였으며, 사무용 가구의 제조 및 판매를 주된 사업으로 하고 있습니다.

당사는 인천광역시 서구 가좌동에 본사를 두고 있고, 본사 및 충청남도 천안시에 각각 공장을 두고 있으며, 대표이사는 정관영입니다. 당사는 2004년 2월 6일 주식을 코스닥시장에 상장하였으며, 당기말 현재 당사의 주요 주주는 정관영(33.77%), 듀오백코리아(7.56%), 오은순(5.61%) 등으로 구성되어 있습니다.

2012년 12월 31일로 종료하는 보고기간에 대한 연결재무제표는 당사와 당사의 종속기업(이하 '연결실체'), 연결실체의 관계기업에 대한 지분으로 구성되어 있습니다.

(2) 당기 및 전기말 현재 연결대상 종속기업 개요

회사명	설립일	결산월	지분율(%)		주요사업	소재국가
			당기	전기		
DBK GmbH	2009.03.24	2012.12.31	100.00	100.00	부동산임대사업 및 물류업	독일
(주)디비케이네트웍스	2005.10.10	2012.12.31	38.25	54.55	온라인컨텐츠 사업	한국
(주)디비케이에듀케이션	2010.12.01	2012.12.31	79.20	79.20	교육컨텐츠 사업	한국

2. 연결재무제표 작성기준

(1) 회계기준의 적용

연결실체의 연결재무제표는 한국채택국제회계기준에 따라 작성되는 연결중간재무제표입니다. 동 재무제표는 기업회계기준서 1034호 '중간재무보고'에 따라 작성되었으며, 연차연결재무제표에서 요구되는 정보에 비하여 적은 정보를 포함하고 있습니다.

(2) 측정기준

연결재무제표는 금융상품 등 아래 회계정책에서 별도로 언급하고 있는 사항을 제외하고는 역사적 원가를 기준으로 작성되었습니다.

(3) 기능통화와 표시통화

연결실체는 각 재무제표에 포함되는 항목들을 영업활동이 이루어지는 주된 경제환경의 통화(기능통화)이며 재무제표 작성을 위한 표시통화인 '원'으로 표시하고 있습니다.

(4) 추정과 판단

한국채택국제회계기준에서는 중간재무제표를 작성함에 있어서 회계정책의 적용이나, 중간보고기간말 현재 자산, 부채 및 수익, 비용의 보고금액에 영향을 미치는 사항에 대하여 경영진의 최선의 판단을 기준으로 한 추정치와 가정의 사용을 요구하고 있습니다. 중간보고기간말 현재 경영진의 최선의 판단을 기준으로 한 추정치와 가정이 실제 환경과 다를 경우 이러한 추정치와 실제결과는 다를 수 있습니다.

연결재무제표에서 사용된 연결실체의 회계정책의 적용과 추정금액에 대한 경영진의 판단은 미사용 세무상 결손금의 회수가능성에 대한 추정을 제외하고는 2011년 12월 31일로 종료되는 회계연도의 연차연결재무제표와 동일한 회계정책과 추정의근거를 사용하여 왔습니다.

3. 유의적인 회계정책

연결실체가 한국채택국제회계기준에 따른 연결재무제표 작성에 적용한 유의적인 회계정책은 아래 기술되어 있으며, 당기 및 비교표시된 전기의 재무제표는 동일한 회계정책을 적용하여 작성되었습니다.

(1) 영업부문

연결실체는 부문에 배분될 자원에 대한 의사결정을 하고 부문의 성과를 평가하기 위하여 최고 영업의사 결정자가 주기적으로 검토하는 내부보고 자료에 기초하여 부문을 구분하고 있습니다. 각 부문은 연결실체의 전략적 영업 단위들이며, 전략적 영업단위들은 서로 다른 생산품과 용역을 제공하며 각 영업 단위별로 요구되는 기술과 마케팅 전략이 다르므로 분리되어 운영되고 있습니다. 최고경영자에게 보고되는 부문정보는 부문에 직접 귀속되는 항목과 합리적으로 배분할 수 있는 항목을 포함합니다.

(2) 연결

① 종속기업

종속기업은 경제활동에서 효익을 얻기 위하여 재무정책과 영업정책을 결정할 수 있는 지배력이 있는 기업입니다. 연결실체의 또 다른 기업에 대한 지배여부를 평가하는데 있어 행사 또는 전환이 가능한 잠재적 의결권의 존재와 영향도 고려하고 있습니다. 종속기업의 재무제표는 지배력을 획득한 시점부터 지배력을 상실하는 시점까지 연결재무제표에 포함되어 있습니다.

연결실체를 구성하는 기업이 유사한 상황에서 발생한 동일한 거래와 사건에 대하여 연결재무제표에서 채택한 회계정책과 다른 회계정책을 사용한 경우에는 그 재무제표를 적절히 수정하여 연결재무제표를 작성하고 있습니다.

② 내부거래제거

연결실체 내의 거래, 이와 관련된 잔액, 수익과 비용, 미실현손익은 연결재무제표 작성시 모두 제거하고

있습니다. 연결실체의 내부거래에서 발생한 미실현손실이 연결재무제표에서 인식해야 하는 자산손상의 징후일 경우 당기손실로 인식하고 있습니다.

③ 비지배지분

종속기업의 지분 중 지배기업에게 귀속되지 않는 비지배지분은 지배기업의 소유주 지분과는 구분하여 표시하고 있습니다. 당기순이익과 기타포괄손익의 각 구성요소는 지배기업의 소유주와 비지배지분에 귀속되며, 비지배지분이 부(-)의 잔액이 되더라도 총포괄손익은 지배기업의 소유주와 비지배지분에 귀속시키고 있습니다.

(3) 사업결합

① 사업결합

사업결합은 동일지배 하에 있는 기업실체나 사업에 대한 결합을 제외하고는 취득법을 적용하여 회계처리하였습니다.

연결실체는 식별가능한 취득 자산, 인수 부채는 취득일의 공정가치로 측정하여 인식하고 있습니다. 또한, 연결실체는 취득일 현재 피취득자에 대한 비지배지분을 피취득자의 식별가능한 순자산 중 비지배지분의 비례적 지분으로 측정하고 있습니다.

사업결합에서 이전대가는 공정가치로 측정하며, 그 공정가치는 연결실체가 이전하는 자산, 연결실체가 피취득자의 이전 소유주에 대하여 부담하는 부채 및 연결실체가 발행한 지분의 취득일의 공정가치 합계로 산정합니다. 그리고, 연결실체가 사업결합의 효과를 거두기 위하여 발생시킨 취득관련원가에는 중개수수료 즉 자문, 법률, 회계, 가치평가 및 그 밖의 전문가 또는 컨설팅 수수료, 내부의 취득 부서를 유지하기 위한 원가를 포함한 일반관리원가, 채무증권과 지분증권을 등록하고 발행하는 원가를 포함합니다. 이러한 취득관련원가는 기업회계기준서 제1032호와 기업회계기준서 제1039호에 따라 인식하는 채무증권과 지분증권의 발행원가를 제외하고, 원가가 발생하고 용역을 제공받은 기간에 비용으로 회계처리하고 있습니다.

② 영업권

연결실체는 취득일 현재 이전대가, 피취득자에 대한 비지배지분 및 단계적 사업결합의 경우 연결실체가 보유하고 있는 피취득자에 대한 지분의 취득일의 공정가치 합계가 취득하는 종속기업의 식별가능한 순자산을 초과하는 금액을 영업권으로 인식하고 있습니다. 그러나, 취득한 식별가능한 순자산이 이전대가, 피취득자에 대한 비지배지분 및 단계적으로 이루어지는 사업결합의 경우 연결실체가 보유하고 있던 피취득자에 대한 지분의 취득일의 공정가치의 합계를 초과하는 경우 측정을 재검토하고, 재검토 이후에도 계속해서 남는 초과분은 즉시 당기손익으로 인식합니다.

비지배지분의 추가취득은 주주간의 거래로 회계처리하고, 그 결과 관련 영업권 등은 인식하지 않고 있습니다.

니다.

(4) 관계기업과 공동지배기업

관계기업은 연결실체가 재무정책 및 영업정책에 관한 의사결정에 참여할 수 있는 유의적인 영향력을 가지고 있는 회사이며, 일반적으로 연결실체가 피투자기업 의결권의 20%에서 50%를 소유하고 있다면 유의적인 영향력이 있는 것으로 판단하고 있습니다.

공동지배기업은 연결실체가 계약상의 약정에 의하여 경제활동에 대한 지배력을 공유하고 있는 피투자기업으로, 경제활동에 대한 전략적 재무정책과 영업정책에 관한 의사결정에 지배력을 공유하고 있는 당사자(참여자) 전체의 동의가 필요합니다.

관계기업과 공동지배기업 투자지분은 최초에 취득원가로 인식하고, 취득 후에는 지분법을 사용하여 회계처리하고 있습니다. 즉, 취득일 이후에 발생한 피투자자의 당기순이익 및 자본변동분 중 연결실체의 지분에 해당하는 금액을 장부금액에 가감하고, 피투자자에게 받은 분배액은 투자지분의 장부금액에서 차감하고 있습니다. 연결실체와관계기업간의 내부거래에서 발생한 미실현이익은 연결실체지분만큼 제거하고 있습니다. 미실현손실 또한 거래가 이전된 자산에 대한 손상의 증거를 제공하지 않는 한 제거하고 있습니다.

관계기업 또는 공동지배기업이 유사한 상황에서 발생한 동일한 거래와 사건에 대하여 다른 회계정책을 사용한 경우에는 관계기업 및 공동지배기업의 재무제표를 적절히 조정하고 있습니다.

투자지분의 장부금액이 영(0)으로 감소된 이후 추가 손실분에 대하여 법적의무 또는 의제의무가 있거나 피투자자를 대신하여 지불하여야 하는 경우를 제외하고는 손실을인식하지 않고 있습니다.

(5) 현금 및 현금성자산

연결실체는 보유현금과 요구불예금, 유동성이 매우 높고 확정된 금액의 현금으로 전환이 용이하고 가치 변동의 위험이 경미한 단기 투자자산을 현금 및 현금성자산으로 분류하고 있습니다. 지분상품은 현금성 자산에서 제외하고 있으며, 다만 상환일이 정해져있고 취득일로부터 상환일까지의 기간이 단기인 우선주와 같이 실질적인 현금성자산인 경우에는 현금성자산에 포함하고 있습니다.

(6) 비파생금융자산

연결실체는 비파생금융자산의 인식 및 측정과 관련하여 당기손익인식금융자산, 만기보유금융자산, 대여금 및 수취채권, 매도가능금융자산의 네 가지 범주로 구분하고 계약의 당사자가 되는 때에 재무상태표에 인식하고 있습니다.

금융자산은 최초 인식시점에 공정가치로 측정하며, 당기손익인식금융자산이 아닌 경우 금융자산의 취득

(발행)과 직접 관련되는 거래원가는 최초 인식시점에 공정가치에 가산하고 있습니다.

① 당기손익인식금융자산

단기매매금융자산이나 최초 인식시점에 당기손익인식금융자산으로 지정한 금융자산을 당기손익인식금융자산으로 분류하고 있습니다. 당기손익인식금융자산은 최초 인식 후 공정가치로 측정하며, 공정가치의 변동은 당기손익으로 인식하고 있습니다. 한편, 최초 인식시점에 취득과 관련하여 발생한 거래비용은 발생 즉시 당기손익으로 인식하고 있습니다.

② 만기보유금융자산

만기가 고정되어 있고 지급금액이 확정되었거나 결정가능한 비파생금융자산으로 연결실체가 만기까지 보유할 적극적인 의도와 능력이 있는 경우 만기보유금융자산으로 분류하고 있습니다. 최초 인식 후에는 유효이자율법을 사용한 상각후원가로 측정하고 있습니다.

③ 대여금 및 수취채권

지급금액이 확정되었거나 결정 가능하고, 활성시장에서 거래가격이 공시되지 않는 비파생금융자산은 대여금 및 수취채권으로 분류하고 있습니다. 최초 인식 후에는 유효이자율법을 사용한 상각후원가로 측정하고 있습니다.

④ 매도가능금융자산

당기손익인식금융자산, 만기보유금융자산, 대여금 및 수취채권으로 분류되지 않은 비파생금융자산은 매도가능금융자산으로 분류하고 있습니다. 최초 인식 후에는 공정가치로 측정하고 있습니다. 단, 활성시장에서 공시되는 시장가격이 없고 공정가치를 신뢰성 있게 측정할 수 없는 지분상품 등은 원가로 측정하고 있습니다.

⑤ 금융자산의 제거

금융자산의 현금흐름에 대한 계약상 권리가 소멸하거나, 금융자산의 현금흐름에 대한 권리를 양도하고 금융자산의 소유에 따른 위험과 보상의 대부분을 이전할 때 금융자산을 제거하고 있습니다. 만약, 금융자산의 소유에 따른 위험과 보상의 대부분을 보유하지도 않고 이전하지도 아니한 경우, 연결실체가 금융자산을 통제하고 있지도 않다면 금융자산을 제거하고, 금융자산을 계속 통제하고 있다면 그 양도자산에 대하여 지속적으로 관여하는 정도까지 계속하여 인식하고, 관련 부채를 함께 인식하고 있습니다. 만약, 금융자산의 현금흐름에 대한 권리를 양도하였으나 금융자산의 소유에 따른 위험과 보상의 대부분을 당사가 보유하고 있는 경우에는 당해 금융자산을 계속 인식하고, 수취한 매각금액은 부채로 인식하고 있습니다.

⑥ 금융자산과 금융부채의 상계

금융자산과 금융부채는 연결실체가 자산과 부채를 상계할 수 있는 법적인 권리가 있고 순액으로 결제하

거나, 자산을 실현하는 동시에 부채를 결제할 의도가 있는 경우에만 상계하고 있습니다.

(7) 재고자산

재고자산의 단위원가는 총평균법(미착품은 개별법)으로 결정하고 있으며 취득원가는매입원가, 전환원가 및 재고자산을 이용가능한 상태로 준비하는데 필요한 기타 원가를 포함하고 있습니다.

재고자산의 판매에 따른 수익을 인식하는 기간에 재고자산의 장부금액을 매출원가로인식하고 있습니다. 재고자산은 취득원가와 순실현가능가치 중 낮은 금액으로 측정하고 있습니다. 재고자산을 순실현가능가치로 감액한 평가손실과 모든 감모손실은 감액이나 감모가 발생한 기간에 비용으로 인식하고 있으며, 재고자산의 순실현가능가치의 상승으로 인한 재고자산평가손실의 환입은 환입이 발생한 기간의 비용으로 인식된 재고자산의 매출원가에서 차감하고 있습니다.

(8) 금융자산의 손상

당기손익인식금융자산을 제외한 금융자산의 손상 발생에 대한 객관적인 증거가 있는지를 매 보고기간말에 평가하고 있습니다. 최초 인식 이후에 발생한 하나 이상의 사건이 발생한 결과 금융자산이 손상되었다는 객관적인 증거가 있으며, 그 손상사건이 금융자산의 추정미래현금흐름에 영향을 미친 경우에는 금융자산이 손상되었다고 판단하고 있습니다. 그러나, 미래 사건의 결과로 예상되는 손상차손은 인식하지 않습니다.

손상발생의 객관적인 증거가 있는 경우 다음과 같이 손상차손을 측정하여 인식합니다.

① 상각후원가를 장부금액으로 하는 금융자산

상각후원가로 측정되는 금융자산은 장부금액과 최초의 유효이자율로 할인한 추정미래현금흐름의 현재가치의 차이로 손상차손을 측정하거나 실무편의상 관측가능한 시장가격을 사용한 금융상품의 공정가치에 근거하여 손상차손을 측정하고 있습니다. 손상차손은 총당금계정을 사용하거나 자산의 장부금액에서 직접 차감하고 있습니다. 후속기간에 손상차손의 금액이 감소하고 그 감소가 손상을 인식한 후에 발생한 사건과 객관적으로 관련된 경우에는 이미 인식한 손상차손을 직접 환입하거나 총당금을 조정하여 당기손익으로 인식하고 있습니다.

② 원가를 장부금액으로 하는 금융자산

원가로 측정되는 금융자산의 손상차손은 유사한 금융자산의 현행 시장수익율로 할인한 추정미래현금흐름의 현재가치와 장부금액의 차이로 측정하며, 당기손익으로 인식합니다. 이러한 손상차손은 환입하지 않고 있습니다.

③ 매도가능금융자산

공정가치 감소액을 기타포괄손익으로 인식하는 매도가능금융자산에 대하여 손상발생의 객관적인 증거

가 있는 경우, 취득원가와 현재 공정가치의 차이를 기타포괄손익으로 인식한 누적손실 중 이전 기간에 이미 당기손익으로 인식한 손상차손을 차감한 금액을 기타포괄손익에서 당기손익으로 재분류합니다. 매도가능지분상품에 대하여 당기손익으로 인식한 손상차손은 당기손익으로 환입하지 아니합니다. 한편, 후속기간에 매도가능채무상품의 공정가치가 증가하고 그 증가가 손상차손을 인식한 후에 발생한 사건과 객관적으로 관련된 경우에는 환입하여 당기손익으로 인식합니다.

(9) 유형자산

유형자산은 최초에 원가로 측정하여 인식하고 있으며, 유형자산의 원가에는 경영진이 의도하는 방식으로 자산을 가동하는데 필요한 장소와 상태에 이르게 하는데 직접 관련되는 원가 및 자산을 해체, 제거하거나 부지를 복구하는데 소요될 것으로 추정되는 원가가 포함됩니다.

유형자산은 최초 인식 후에는 원가에서 감가상각누계액과 손상차손누계액을 차감한 금액을 장부금액으로 하고 있습니다.

유형자산의 일부를 대체할 때 발생하는 원가는 해당 자산으로부터 발생하는 미래 경제적 효익이 연결실체에 유입될 가능성이 높으며 그 원가를 신뢰성 있게 측정할 수 있는 경우에 자산의 장부금액에 포함하거나 적절한 경우 별도의 자산으로 인식하고 있습니다. 이 때 대체된 부분의 장부금액은 제거하고 있습니다. 그 외의 일상적인 수선·유지와 관련하여 발생하는 원가는 발생시점에 당기손익으로 인식하고 있습니다.

유형자산 중 토지는 감가상각을 하지 않으며, 그 외 유형자산은 자산의 취득원가에서 잔존가치를 차감한 금액에 대하여 아래에 제시된 경제적 내용연수에 걸쳐 해당 자산에 내재되어 있는 미래 경제적 효익의 예상 소비 형태를 가장 잘 반영한 방법인 정률법(건물은 정액법)으로 상각하고 있습니다.

구 분	추정내용연수	구 분	추정내용연수
건물	20~40년	비품	5년
기계장치	10년	시설장치	5년
차량운반구	5년	금형	5년
공구와기구	5년		

연결실체는 매 보고기간 말에 자산의 잔존가치와 내용연수 및 감가상각방법을 재검토하고 재검토결과 추정치가 종전 추정치와 다르다면 그 차이는 회계추정의 변경으로 처리하고 있습니다. 유형자산의 제거로 인하여 발생하는 손익은 순매각금액과 장부금액의 차이로 결정되고 당기손익으로 인식합니다.

(10) 투자부동산

임대수익을 얻기 위하여 보유하는 부동산은 투자부동산으로 분류하고 있습니다. 투자부동산은 최초 인

식시점에 거래원가를 포함하여 원가로 측정하며, 최초 인식 후에 원가에서 감가상각누계액과 손상차손누계액을 차감한 금액을 장부금액으로 표시하고 있습니다.

후속원가는 자산으로부터 발생하는 미래경제적 효익이 유입될 가능성이 높으며, 그 원가를 신뢰성 있게 측정할 수 있는 경우에 한하여 자산의 장부금액에 포함하거나 적절한 경우 별도의 자산으로 인식하고 있으며, 후속지출에 의해 대체된 부분의 장부금액은 제거하고 있습니다. 한편, 일상적인 수선·유지와 관련하여 발생하는 원가는 발생시점에 당기손익으로 인식하고 있습니다. 투자부동산 중 토지에 대해서는 감가상각을 하지 않으며, 토지를 제외한 투자부동산은 경제적 내용연수인 33~50년 동안 정액법으로 상각하고 있습니다. 투자부동산의 감가상각방법, 잔존가치 및 내용연수는 매 보고기간 말에 재검토하고 이를 변경하는 것이 적절하다고 판단되는 경우 회계추정의 변경으로 회계처리하고 있습니다.

(11) 무형자산

무형자산은 최초 인식할 때 원가로 측정하며, 최초 인식 후에 원가에서 상각누계액과손상차손누계액을 차감한 금액을 장부금액으로 인식하고 있습니다.

무형자산은 사용 가능한 시점부터 잔존가치를 영("0")으로 하여 아래의 내용연수 동안 정액법으로 상각하고 있습니다. 다만, 일부 무형자산에 대해서는 이를 이용할 수 있을 것으로 기대되는 기간에 대하여 예측가능한 제한이 없으므로 당해 무형자산의 내용연수가 비한정인 것으로 평가하고 상각하지 아니하고 있습니다.

구 분	추정내용연수
산업재산권	5년~10년
소프트웨어	5년

내용연수가 유한한 무형자산의 상각기간과 상각방법은 매 회계연도 말에 재검토하고내용연수가 비한정인 무형자산에 대해서는 그 자산의 내용연수가 비한정이라는 평가가 계속하여 정당한 지를 매 보고기간에 재검토하며, 이를 변경하는 것이 적절하다고판단되는 경우 회계추정의 변경으로 처리하고 있습니다.

① 연구 및 개발

연구 또는 내부프로젝트의 연구단계에 대한 지출은 발생시점에 비용으로 인식하고 있습니다. 개발단계의 지출은 자산을 완성할 수 있는 기술적 실현가능성, 자산을 완성하여 사용하거나 판매하려는 기업의 의도와 능력 및 필요한 자원의 입수가능성, 무형자산의 미래 경제적 효익을 모두 제시할 수 있고, 관련 지출을 신뢰성 있게 측정할 수 있는 경우에 무형자산으로 인식하고 있으며, 기타 개발관련 지출은 발생시점에 비용으로 인식하고 있습니다.

② 후속지출

후속지출은 관련되는 특정자산에 속하는 미래의 경제적 효익이 증가하는 경우에만 자본화하며, 내부적으로 창출한 영업권 및 상표명등을 포함한 다른 지출들은 발생 즉시 비용화하고 있습니다.

(12) 차입원가

적격자산의 취득, 건설 또는 제조와 직접 관련된 차입원가는 당해 자산 원가의 일부로 자본화하고 있으며, 기타차입원가는 발생기간에 비용으로 인식하고 있습니다. 적격자산이란 의도된 용도로 사용하거나 판매가능한 상태가 될 때까지 상당한 기간을 필요로 하는 자산을 말하며, 금융자산과 단기간 내에 제조되거나 다른 방법으로 생산되는 재고자산은 적격자산에 해당되지 아니하며, 취득시점에 의도된 용도로 사용할 수 있거나 판매가능한 상태에 있는 자산인 경우에도 적격자산에 해당되지 아니합니다.

적격자산을 취득하기 위한 목적으로 특정하여 차입한 자금에 한하여, 보고기간 동안 그 차입금으로부터 실제 발생한 차입원가에서 당해 차입금의 일시적 운용에서 생긴 투자수익을 차감한 금액을 자본화가능 차입원가로 결정하며, 일반적인 목적으로 자금을 차입하고 이를 적격자산의 취득을 위해 사용하는 경우에 한하여 당해 자산 관련 지출액에 자본화이자율을 적용하는 방식으로 자본화가능차입원가를 결정하고 있습니다. 자본화이자율은 보고기간동안 차입한 자금(적격자산을 취득하기 위해 특정 목적으로 차입한 자금 제외)으로부터 발생된 차입원가를 가중평균하여 산정하고 있습니다. 보고기간 동안 자본화한 차입원가는 당해 기간동안 실제 발생한 차입원가를 초과할 수 없습니다.

(13) 정부보조금

정부보조금은 연결실체가 정부보조금에 부수되는 조건을 준수하고 그 보조금을 수령하는것에 대해 합리적인 확신이 있을 경우에만 인식하고 있습니다. 연결실체는 비유동자산을 구입, 건설 또는 취득하는 데 사용할 정부보조금의 경우, 관련자산을 취득하는 시점에서 관련 자산의 차감계정으로 처리하고 있으며, 관련자산의 내용연수에 걸쳐 체계적이고 합리적인 방식으로 당기손익으로 인식하고 있습니다. 기타의 정부보조금은 보상하도록 의도된 비용에 대응시키기 위해 해당 기간에 체계적인 기준에 따라 수익으로 인식하고 있으며, 이미 발생한 비용이나 손실에 대한 보전 또는 향후 관련원가의 발생없이 기업에 제공되는 즉각적인 금융지원으로 수취하는 정부보조금은 수취할권리가 발생하는 기간에 수익으로 인식하고 있습니다.

(14) 비금융자산의 손상

재고자산, 이연법인세자산으로 분류되는 비유동자산을 제외한 모든 비금융자산에 대해서는 매 보고기간 말마다 자산손상을 시사하는 징후가 있는지를 검토하며, 만약 그러한 징후가 있다면 당해 자산의 회수가능액을 추정하고 있습니다. 단, 사업결합으로취득한 영업권 및 내용연수가 비한정인 무형자산, 아직 사용할 수 없는 무형자산에 대해서는 자산손상을 시사하는 징후와 관계없이 매년 회수가능액과 장부금액을 비교하여 손상검사를 하고 있습니다.

회수가능액은 개별 자산별로, 또는 개별 자산의 회수가능액을 추정할 수 없다면 그 자산이 속하는 현금

창출단위별로 회수가능액을 추정하고 있습니다. 회수가능액은 사용가치와 순공정가치 중 큰 금액으로 결정하고 있습니다. 사용가치는 자산이나 현금창출단위에서 창출될 것으로 기대되는 미래현금흐름을 화폐의 시간가치 및 미래현금흐름을 추정할 때 조정되지 아니한 자산의 특유위험에 대한 현행 시장의 평가를 반영한 적절한 할인율로 할인하여 추정합니다.

자산이나 현금창출단위의 회수가능액이 장부금액에 미달하는 경우 자산의 장부금액을 감소시키며 즉시 당기손익으로 인식하고 있습니다.

사업결합으로 취득한 영업권은 사업결합으로 인한 시너지효과의 혜택을 받게 될 것으로 기대되는 각 현금창출단위에 배분합니다. 현금창출단위에 대한 손상차손은 우선, 현금창출단위에 배분된 영업권의 장부금액을 감소시키고, 그 다음 현금창출단위에 속하는 다른 자산 각각의 장부금액에 비례하여 자산의 장부금액을 감소시키고 있습니다. 영업권에 대해 인식한 손상차손은 후속기간에 환입할 수 없습니다. 매 보고기간말에 영업권을 제외한 자산에 대해 과거기간에 인식한 손상차손이 더 이상 존재하지 않거나 감소된 것을 시사하는 징후가 있는지를 검토하고 직전 손상차손의 인식시점 이후 회수가능액을 결정하는데 사용된 추정치에 변화가 있는 경우에만 환입합니다. 손상차손환입으로 증가된 장부금액은 과거에 손상차손을 인식하기 전 장부금액의 감가상각 또는 상각 후 잔액을 초과할 수 없습니다.

(15) 비파생금융부채

연결실체는 계약상 내용의 실질과 금융부채의 정의에 따라 금융부채를 당기손익인식금융부채와 기타금융부채로 분류하고 계약의 당사자가 되는 때에 재무상태표에 인식하고 있습니다.

① 당기손익인식금융부채

당기손익인식금융부채는 단기매매금융부채나 최초 인식시점에 당기손익인식금융부채로 지정한 금융부채를 포함하고 있습니다. 당기손익인식금융부채는 최초인식 후 공정가치로 측정하며, 공정가치의 변동은 당기손익으로 인식하고 있습니다. 한편, 최초 인식시점에 발행과 관련하여 발생한 거래비용은 발생 즉시 당기 손익으로 인식하고 있습니다.

② 기타금융부채

당기손익인식금융부채로 분류되지 않은 비파생금융부채는 기타금융부채로 분류하고 있습니다. 기타금융부채는 최초 인식시 발행과 직접 관련되는 거래원가를 차감한 공정가치로 측정하고 있습니다. 후속적으로 기타금융부채는 유효이자율법을 적용하여 상각후원가로 측정되며, 이자비용은 유효이자율법을 적용하여 인식합니다.

금융부채는 소멸한 경우 즉, 계약상 의무가 이행, 취소 또는 만료된 경우에만 재무상태표에서 제거하고 있습니다.

(16) 종업원급여

① 단기종업원급여

종업원이 관련 근무용역을 제공한 보고기간의 말부터 12개월 이내에 결제될 단기종업원급여는 근무용역과 교환하여 지급이 예상되는 금액을 근무용역이 제공된 때에 당기손익으로 인식하고 있습니다. 단기종업원급여는 할인하지 않은 금액으로 측정하고 있습니다.

② 퇴직급여: 확정기여제도

확정기여제도와 관련하여 일정기간 종업원이 근무용역을 제공하였을 때에는 그 근무용역과 교환하여 확정기여제도에 납부해야 할 기여금에 대하여 자산의 원가에 포함하는 경우를 제외하고는 당기손익으로 인식하고 있습니다. 납부해야 할 기여금은 이미 납부한 기여금을 차감한 후 부채로 인식하고 있습니다. 또한, 이미 납부한 기여금이 보고기간말 이전에 제공된 근무용역에 대해 납부하여야 하는 기여금을 초과하는 경우에는 초과 기여금 때문에 미래 지급액이 감소하거나 현금이 환급되는 만큼을 자산으로 인식하고 있습니다.

(17) 총당부채

총당부채는 과거사건의 결과로 존재하는 현재의무(법적의무 또는 의제의무)로서, 당해 의무를 이행하기 위하여 경제적효익을 갖는 자원이 유출될 가능성이 높으며 그 의무의 이행에 소요되는 금액을 신뢰성 있게 추정할 수 있는 경우에 인식하고 있습니다.

총당부채로 인식하는 금액은 관련된 사건과 상황에 대한 불가피한 위험과 불확실성을 고려하여 현재의무를 보고기간말에 이행하기 위하여 소요되는 지출에 대한 최선의 추정치입니다. 화폐의 시간가치 효과가 중요한 경우 총당부채는 의무를 이행하기위하여 예상되는 지출액의 현재가치로 평가하고 있습니다.

총당부채를 결제하기 위해 필요한 지출액의 일부 또는 전부를 제3자가 변제할 것이 예상되는 경우 이행한다면 변제를 받을 것이 거의 확실하게 되는 때에 한하여 변제금액을 인식하고 별도의 자산으로 회계처리하고 있습니다.

매 보고기간말마다 총당부채의 잔액을 검토하고, 보고기간말 현재 최선의 추정치를 반영하여 조정하고 있습니다. 의무이행을 위하여 경제적효익이 내재된 자원이 유출될 가능성이 더 이상 높지 아니한 경우에는 관련 총당부채를 환입하고 있습니다.

판매보증총당부채는 제품이나 용역이 판매 또는 제공될 때 인식되며, 과거의 보증자료에 기반하여 모든 가능한 결과와 그와 관련된 확률을 가중평균하여 추정하고 있습니다.

(18) 외화

① 외화거래

개별기업들의 재무제표 작성에 있어서 그 기업의 기능통화 외의 통화(외화)로 이루어진 거래는 거래일의

환율을 적용하여 기록하고 있습니다. 매 보고기간 말에 화폐성 외화항목은 보고기간 말의 마감환율로 환산하고 있습니다. 공정가치로 측정하는 비화폐성 외화항목은 공정가치가 결정된 날의 환율로 환산하고, 역사적원가로 측정하는 비화폐성항목은 거래일의 환율로 환산하고 있습니다.

화폐성항목의 결제시점에 생기는 외환차이와 해외사업장순투자 환산차이 또는 현금흐름위험회피로 지정된 금융부채에서 발생한 환산차이를 제외한 화폐성항목의 환산으로 인해 발생한 외환차이는 모두 당기손익으로 인식하고 있습니다. 비화폐성항목에서 발생한 손익을 기타포괄손익으로 인식하는 경우에는 그 손익에 포함된 환율변동효과도 기타포괄손익으로 인식하고, 당기손익으로 인식하는 경우에는 환율변동효과도 당기손익으로 인식하고 있습니다.

② 해외사업장

해외사업장의 기능통화가 연결실체의 표시통화와 다른 경우에는 경영성과와 재무상태를 다음의 방법으로 표시통화로 환산하고 있습니다.

해외사업장의 기능통화가 초인플레이션 경제의 통화가 아닌 경우 재무상태표(비교표시하는 재무상태표 포함)의 자산과 부채는 해당 보고기간말의 마감환율로 환산하고, 포괄손익계산서(비교표시하는 포괄손익계산서 포함)의 수익과 비용은 평균환율로 환산하고, 환산에서 생기는 외환차이는 기타포괄손익으로 인식합니다.

해외사업장의 취득으로 생기는 영업권과 자산·부채의 장부금액에 대한 공정가치 조정액은 해외사업장의 자산·부채로 보아 해외사업장의 기능통화로 표시하고, 해외사업장의 다른 자산·부채와 함께 마감환율을 적용하여 원화로 환산하고 있습니다.

해외사업장을 처분하는 경우에는 기타포괄손익과 별도의 자본항목으로 인식한 해외사업장관련 외환차이의 누계액은 해외사업장의 처분손익을 인식하는 시점에 자본에서 당기손익으로 재분류합니다. 해외사업장을 포함한 종속기업을 일부 처분 시 기타포괄손익에 인식된 외환차이의 누계액 중 비례적 지분을 그 해외사업장의 비지배지분으로 재귀속시키며, 이 외의 경우에는 해외사업장을 일부 처분한 때에 기타포괄손익에 인식된 외환차이의 누계액 중 비례적 지분만을 당기손익으로 재분류합니다.

③ 해외사업장에 대한 순투자의 환산

해외사업장으로부터 수취하거나 해외사업장에 지급할 화폐성항목 중에서 예측할 수 있는 미래에 결제할 계획이 없고 결제될 가능성이 낮은 항목은 그 해외사업장에 대한 순투자의 일부로 보아 연결재무제표에서 외환차이를 기타포괄손익으로 인식하고 관련 순투자의 처분 시점에 당기손익으로 재분류하고 있습니다.

(19) 납입자본

보통주는 자본으로 분류하며 자본거래에 직접 관련되어 발생하는 증분원가는 세금효과를 반영한 순액으로 자본에서 차감하고 있습니다.

연결실체가 자기 지분상품을 재취득하는 경우에 이러한 지분상품은 자기주식의 과목으로 자본에서 직접 차감하고 있습니다. 자기지분상품을 매입 또는 매도하거나 발행 또는 소각하는 경우의 손익은 당기손익으로 인식하지 아니합니다. 연결실체가 자기주식을 취득하여 보유하는 경우 지급하거나 수취한 대가는 자본에서 직접 인식하고 있습니다.

(20) 수익인식

수익은 재화의 판매, 용역의 제공이나 자산의 사용에 대하여 받았거나 받을 대가의 공정가액으로 측정하고 매출에누리과 할인 및 환입은 수익금액에서 차감하고 있습니다.

① 재화의 판매

재화의 소유에 따른 유의적인 위험과 보상이 구매자에게 이전되고, 판매된 재화의 소유권과 결부된 통상적 수준의 지속적인 관리상 관여와 효과적인 통제를 하지 않으며, 거래와 관련한 경제적 효익의 유입가능성이 높고, 거래와 관련하여 발생했거나 발생할 원가 및 반품가능성을 신뢰성 있게 측정할 수 있을 때 수익을 인식하고 있습니다.

② 용역

용역의 제공에 따른 수익은 매 보고기간말에 그 거래의 진행기준에 따라 인식하고 있습니다. 진행률은 작업수행 정도에 근거하여 결정하고 있습니다.

③ 임대수익

투자부동산으로부터의 임대수익은 리스기간에 걸쳐 정액기준으로 인식하고 있습니다. 한편, 리스 인센티브는 총원가를 리스기간에 걸쳐 정액기준에 따라 리스수익에서 차감하여 인식하고 있습니다.

(21) 금융수익과 금융비용

금융수익은 매도가능금융자산을 포함한 투자로부터의 이자수익, 배당수익, 매도가능금융자산처분이익, 당기손익인식금융상품의 공정가치의 변동을 포함하고 있습니다. 이자수익은 기간의 경과에 따라 유효이자율법을 적용하여 당기손익으로 인식하며, 배당수익은 주주로서 배당을 받을 권리가 확정되는 시점에 수익을 인식하고 있습니다.

금융비용은 차입금에 대한 이자비용과 당기손익인식금융상품의 공정가치의 변동을 포함하고 있습니다. 차입금에 대한 이자비용은 유효이자율법을 적용하여 기간의 경과에 따라 당기손익으로 인식하고 있습니다.

(22) 법인세

법인세비용은 당기법인세와 이연법인세로 구성되어 있으며, 기타포괄손익이나 자본에 직접 인식되는 거래나 사건을 제외하고는 당기손익으로 인식하고 있습니다.

① 당기법인세

당기법인세는 당기의 과세소득을 기초로 산정하고 있습니다. 과세소득은 포괄손익계산서상의 이익에서 다른 과세기간에 가산되거나 차감될 손익 및 비과세항목이나 손금불인정항목을 제외하므로 과세소득과 손익계산서상 손익은 차이가 발생합니다. 연결실체의 당기법인세와 관련된 미지급법인세는 확정되었거나 실질적으로 확정된 세율을 사용하여 계산하고 있습니다.

② 이연법인세

이연법인세는 재무제표상 자산과 부채의 장부금액과 과세소득 산출 시 사용되는 세무기준액과의 차이를 바탕으로 인식되며, 자산부채법에 의하여 인식하고 있습니다. 이연법인세부채는 모든 가산할 일시적차이에 대하여 인식하며, 이연법인세자산은 차감할 일시적차이가 사용될 수 있는 과세소득의 발생가능성이 높은 경우에 모든 차감할 일시적차이에 대하여 인식합니다. 그러나 일시적차이가 영업권을 최초로 인식하는 경우나, 자산·부채가 최초로 인식되는 거래가 사업결합 거래가 아니고, 거래 당시의 회계이익 또는 과세소득에 영향을 미치지 아니하는 거래의 경우 이연법인세를 인식하지 않고 있습니다.

이연법인세자산의 장부금액은 매 보고기간 말에 검토하고, 이연법인세자산으로 인한해택이 사용되기에 충분한 과세소득이 발생할 가능성이 더 이상 높지 않은 경우 이연법인세자산의 장부금액을 감소시키고 있습니다.

이연법인세자산과 부채는 보고기간 말 제정되었거나 실질적으로 제정된 세율(세법)에 근거하여 당해 자산이 실현되거나 부채가 지급될 회계기간에 적용될 것으로 기대되는 세율을 사용하여 측정하고 있습니다. 이연법인세자산과 이연법인세부채를 측정할 때에는 보고기간 말 현재 연결실체가 관련 자산과 부채의 장부금액을 회수하거나 결제할 것으로 예상되는 방식에 따라 법인세효과를 반영하였습니다.

이연법인세자산과 부채는 동일 과세당국이 부과하는 법인세이고, 연결실체가 인식된금액을 상계할 수 있는 법적 권한을 가지고 있으며 당기 법인세부채와 자산을 순액으로결제할 의도가 있는 경우에만 상계하고 있습니다.

배당금 지급에 따라 추가적으로 발생하는 법인세비용이 있다면 배당금 지급과 관련한 부채가 인식되는 시점에 인식하고 있습니다.

(23) 주당이익

연결실체는 보통주 기본주당이익과 희석주당이익을 계속영업손익과 당기순손익에 대하여 계산하고 포

팔손익계산서에 표시하고 있습니다. 기본주당이익은 보통주에 귀속되는 당기순손익을 보고기간 동안에 유통된 보통주식수를 가중평균한 주식수로 나누어 계산하고 있습니다. 희석주당이익은 모든 희석효과가 있는 잠재적 보통주의 영향을 고려하여 보통주에 귀속되는 당기순손익 및 가중평균유통보통주식수를 조정하여 계산하고 있습니다.

(24) 미적용 제·개정 기준서 및 해석서

2012년 12월 31일 현재 제정·공표되었으나 시행일이 도래하지 않아 적용하지 아니한 기준서 및 해석서의 제·개정 사항은 본 재무제표를 작성할 때에 적용되지 아니하였습니다. 제·개정 기준서 및 해석서는 관련 기준서 등의 시행일이 속하는 회계연도부터 적용될 것이며, 연결실체의 재무제표에 유의적인 영향을 주지 않을 것으로 예상됩니다.

※ 상세한 주석사항은 향후 전자공시시스템(<http://dart.fss.or.kr>)에 공시에정인 당사의 감사보고서를 참고하시기 바랍니다.

[별도재무제표 등]

- 대차대조표(재무상태표)

<대 차 대 조 표(재 무 상 태 표)>

제 26 기 2012.12.31 현재

제 25 기 2011.12.31 현재

(단위 : 원)

과 목	제 26 기	제 25 기
유동자산	25,108,481,100	30,513,790,022
현금및현금성자산	2,808,612,639	3,520,728,907
단기금융상품	5,541,935,270	12,077,018,795
매도가능증권	5,692,845,879	7,156,352,517
만기보유증권	3,040,095,288	0
대여금및수취채권	5,583,823,426	4,453,054,015
재고자산	2,029,861,277	2,927,616,680
기타유동자산	411,307,321	379,019,108
비유동자산	25,539,544,186	22,637,521,856
장기금융상품	190,684,377	269,225,017
매도가능금융자산	1,502,500,000	1,002,500,000
종속기업및관계기업투자	4,011,101,199	3,911,101,199
비유동만기보유증권	1,269,700,000	4,317,095,288
유형자산	8,317,746,180	8,494,164,962
투자부동산	5,880,062,672	736,744,292
무형자산	2,326,956,597	2,314,120,575
기타채권	1,757,961,000	1,318,596,000
이연법인세자산	282,832,161	273,974,523
자산총계	50,648,025,286	53,151,311,878
유동부채	2,925,205,831	4,382,001,547
매입채무및기타채무	2,377,534,208	3,518,778,672
기타유동부채	408,623,800	317,397,171

과 목	제 26 기	제 25 기
미지급법인세	0	386,551,559
보증충당부채	139,047,823	159,274,145
비유동부채	270,000,000	270,000,000
임대보증금	270,000,000	270,000,000
부채총계	3,195,205,831	4,652,001,547
보통주자본금	5,984,020,000	5,984,020,000
자본잉여금	9,387,320,000	9,387,320,000
자본조정	(3,810,895,863)	(3,810,895,863)
자기주식	(3,634,093,102)	(3,634,093,102)
자기주식처분손실	(176,802,761)	(176,802,761)
기타포괄손익누계액	(487,322,944)	(605,950,192)
이익잉여금	36,379,698,262	37,544,816,386
자본총계	47,452,819,455	48,499,310,331
부채및자본총계	50,648,025,286	53,151,311,878

[주석] 외부감사인의 감사보고서 수령 이전에 작성된 자료이므로 감사결과 일부 변경될 수 있습니다.

- 손익계산서(포괄손익계산서)

<손익계산서(포괄손익계산서)>

제 26 기 (2012.01.01 부터 2012.12.31 까지)

제 25 기 (2011.01.01 부터 2011.12.31 까지)

(단위 : 원)

과 목	제 26 기	제 25 기
매출액	36,069,600,502	40,860,122,284
매출원가	26,156,729,542	28,189,163,538
매출총이익	9,912,870,960	12,670,958,746
판관비	10,410,637,306	10,709,905,500
영업이익	- 497,766,346	1,961,053,246
금융수익	1,480,071,271	1,717,490,755
금융원가	31,389,839	-
기타영업외수익	166,533,595	181,922,959
기타영업외비용	388,604,236	209,736,526
법인세비용차감전순이익	728,844,445	3,650,730,434
법인세비용	13,178,109	801,816,268
당기순이익	715,666,336	2,848,914,166
기타포괄손익	118,627,248	- 805,402,358
매도가능증권평가이익	- 66,483,582	
매도가능증권평가손실	218,569,797	- 1,032,567,126
기타포괄손익법인세효과	- 33,458,967	227,164,768
해외사업환산손익	-	
총포괄손익	834,293,584	2,043,511,808

[주석] 외부감사인의 감사보고서 수령 이전에 작성된 자료이므로 감사결과 일부 변경될 수 있습니다.

- 이익잉여금처분계산서 또는 결손금처리계산서(안)

<이익잉여금처분계산서 / 결손금처리계산서>

제 26 기 (2012.01.01 부터 2012.12.31 까지)

제 25 기 (2011.01.01 부터 2011.12.31 까지)

(단위 : 원)

과 목	제 26 기	제 25 기
I. 처분전 이익잉여금	33,294,245,702	34,637,448,880
1. 전기이월 이익잉여금	33,146,650,609	31,513,577,443
2. 중간배당액	553,171,900	
3. 당기순이익	700,766,993	3,123,871,437
II. 임의적립금등의 이입액	0	0
합 계	33,294,245,702	34,637,448,880
III. 이익잉여금 처분액	304,244,545	1,490,798,271
1. 이익 준비금	27,658,595	135,527,116
2. 배당금	276,585,950	1,355,271,155
가. 현금배당	276,585,950	1,355,271,155
(주당배당금(율))		
당기 : 50원 (5.0%)		
전기 : 240원 (24.0%)		
IV. 차기이월 이익잉여금	32,990,001,157	33,146,650,609

[주석] 외부감사인의 감사보고서 수령 이전에 작성된 자료이므로 감사결과 일부 변경될 수 있습니다.

- 자본변동표

<자본변동표>

제 26 기 (2012.01.01 부터 2012.12.31 까지)

제 25 기 (2011.01.01 부터 2011.12.31 까지)

(단위 : 원)

과 목	자본금	자본잉여금	자본조정	기타포괄손익누계액 손익누계액	이익잉여금	합 계
2011.01.01 (전기초)	5,984,020,000	9,387,320,000	(3,810,895,863)	199,452,166	36,061,173,375	47,811,069,678
당기순이익					2,848,914,166	2,848,914,166
매도가능증권평가이익				(127,943,648)		(127,943,648)
매도가능증권평가손실				(677,458,710)		(677,458,710)
총포괄손익 소계	5,984,020,000	9,387,320,000	(3,810,895,863)	(605,950,192)	38,900,087,541	49,854,581,486
자본에 직접 인식된 주주와의 거래						
연차배당					(1,355,271,155)	(1,355,271,155)
자기주식 취득						0
자기주식 처분						0
자기주식처분손익						0
2011.12.31 (전기말)	5,984,020,000	9,387,320,000	(3,810,895,863)	(605,950,192)	37,544,816,386	48,499,310,331
2012.01.01 (당기초)	5,984,020,000	9,387,320,000	(3,810,895,863)	(605,950,192)	37,544,816,386	48,499,310,331
당기순이익					715,666,336	715,666,336
매도가능증권평가이익				(51,857,194)		(51,857,194)
매도가능증권평가손실				170,484,442		170,484,442
총포괄손익 소계	5,984,020,000	9,387,320,000	(3,810,895,863)	(487,322,944)	38,260,482,722	49,339,603,915
자본에 직접 인식된 주주와의 거래						
연차배당					(1,880,784,460)	(1,880,784,460)
자기주식 취득						0
자기주식 처분						0
자기주식처분손익						0
2012.12.31 (당기말)	5,984,020,000	9,387,320,000	(3,810,895,863)	(487,322,944)	36,379,698,262	47,452,819,455

[주석] 외부감사인의 감사보고서 수령 이전에 작성된 자료이므로 감사결과 일부 변경될 수 있습니다.

- 현금흐름표

<현금흐름표>

제 26 기 (2012.01.01 부터 2012.12.31 까지)

제 25 기 (2011.01.01 부터 2011.12.31 까지)

(단위 : 원)

과 목	제 26 기	제 25 기
I. 영업활동으로 인한 현금흐름	1,391,492,536	3,323,468,512
(1) 영업에서 창출된 현금흐름	700,199,302	2,648,004,524
(2) 이자수취	735,190,777	1,556,761,883
(3) 이자지급	(24,354,245)	0
(4) 법인세의 환급(납부)	(735,821,298)	(881,297,895)
(5) 배당금의 수령	716,278,000	0
II. 투자활동으로 인한 현금흐름	(99,443,566)	(4,386,378,650)
(1) 투자활동으로 인한 현금유입액	30,492,390,789	41,457,097,647
(2) 투자활동으로 인한 현금유출액	(30,591,834,355)	(45,843,476,297)
III. 재무활동으로 인한 현금흐름	(1,880,784,460)	(1,355,271,155)
(1) 재무활동으로 인한 현금유입액	1,500,000,000	0
(2) 재무활동으로 인한 현금유출액	(3,380,784,460)	(1,355,271,155)
IV. 해외사업장의 환산으로 인한 현금흐름	0	0
V. 연결실체의 변동으로 인한 현금의 변동	0	0
VI. 현금및현금성자산의 감소 (I + II + III + IV + V)	(588,735,490)	(2,418,181,293)
VII. 기초 현금및현금성자산	3,520,728,907	5,952,356,093
VIII. 외화표시 현금및현금성자산의 환율변동효과	(123,380,778)	(13,445,893)
IX. 기말 현금및현금성자산	2,808,612,639	3,520,728,907

[주석] 외부감사인의 감사보고서 수령 이전에 작성된 자료이므로 감사결과 일부 변경될 수 있습니다.

재무제표에 대한 주석

1. 당사의 개요

듀오백코리아 주식회사(이하 "당사"라 함)는 1987년 4월 22일 주식회사 해정으로 설립되어 2002년 11월 15에 듀오백코리아 주식회사로 상호 변경하였으며, 사무용 가구의 제조 및 판매를 주된 사업으로 하고 있습니다.

당사는 인천광역시 서구 가좌동에 본사를 두고 있고, 본사 및 충청남도 천안시에 각각 공장을 두고 있으며, 대표이사는 정관영입니다. 당사는 2004년 2월 6일 주식을 코스닥시장에 상장하였으며, 당기말 현재 당사의 주요 주주는 정관영(33.77%), 듀오백코리아 (7.56%),오은순 (5.61%) 등으로 구성되어 있습니다.

2. 재무제표 작성기준

(1) 회계기준의 적용

당사는 주식회사의외부감사에관한법률 제13조 1항 1호에서 규정하고 있는 국제회계기준위원회의 국제회계기준을 채택하여 정한 회계처리기준인 한국채택국제회계기준에 따라 재무제표를 작성하였습니다.

당사의 재무제표는 기업회계기준서 제1027호 '연결재무제표와 별도재무제표'에 따른 별도재무제표로서 지배기업, 관계기업의 투자자 또는 공동지배기업의 참여자가 투자자산을 피투자자의 보고된 성과와 순자산에 근거하지 않고 직접적인 지분 투자에 근거한 회계처리로 표시한 재무제표입니다.

(2) 측정기준

당사의 재무제표는 금융상품 등 아래 회계정책에서 별도로 언급하고 있는 사항을 제외하고는 역사적 원가를 기준으로 작성되었습니다.

(3) 기능통화와 표시통화

당사는 각 재무제표에 포함되는 항목들을 영업활동이 이루어지는 주된 경제환경의 통화(기능통화)이며 재무제표 작성을 위한 표시통화인 '원'으로 표시하고 있습니다.

(4) 추정과 판단

한국채택국제회계기준에서는 재무제표를 작성함에 있어서 회계정책의 적용이나 보고기간말 현재 자산, 부채 및 수익, 비용의 보고금액에 영향을 미치는 사항에 대하여 경영진의 최선의 판단을 기준으로 한 추정치와 가정의 사용을 요구하고 있습니다. 보고기간말 현재 경영진의 최선의 판단을 기준으로 한 추정치와 가정이 실제 환경과 다를 경우 이러한 추정치와 실제결과는 다를 수 있습니다.

추정치와 추정에 대한 기본 가정은 지속적으로 검토되고 있으며, 회계추정의 변경은 추정이 변경된 기간과 미래 영향을 받을 기간 동안 인식되고 있습니다.

3. 유의적인 회계정책

당사가 한국채택국제회계기준에 따른 재무제표 작성에 적용한 유의적인 회계정책은 아래 기술되어 있으며, 당기 및 비교표시된 전기의 재무제표는 동일한 회계정책을 적용하여 작성되었습니다.

(1) 별도재무제표에서의 종속기업 및 관계기업 투자

당사의 재무제표는 기업회계기준서 제1027호에 따른 별도재무제표입니다. 당사는 종속기업 및 관계기업에 대한 투자자산에 대해서 기업회계기준서 제1027호에 따른 원가법을 선택하여 회계처리하였습니다. 한편, 종속기업 및 관계기업으로부터 수취하는 배당금은 배당을 받을 권리가 확정되는 시점에 당기손익으로 인식하고 있습니다.

(2) 현금 및 현금성자산

당사는 보유현금과 요구불예금, 유동성이 매우 높고 확정된 금액의 현금으로 전환이 용이하고 가치변동의 위험이 경미한 단기 투자자산을 현금 및 현금성자산으로 분류하고 있습니다. 지분상품은 현금성자산에서 제외하고 있으며, 다만 상환일이 정해져있고 취득일로부터 상환일까지의 기간이 단기인 우선주와 같이 실질적인 현금성자산인 경우에는 현금성자산에 포함하고 있습니다.

(3) 비파생금융자산

당사는 비파생금융자산의 인식 및 측정과 관련하여 당기손익인식금융자산, 만기보유금융자산, 대여금 및 수취채권, 매도가능금융자산의 네 가지 범주로 구분하고 계약의당사자가 되는 때에 재무상태표에 인식하고 있습니다.

금융자산은 최초 인식시점에 공정가치로 측정하며, 당기손익인식금융자산이 아닌 경우 금융자산의 취득(발행)과 직접 관련되는 거래원가는 최초 인식시점에 공정가치에 가산하고 있습니다.

① 당기손익인식금융자산

단기매매금융자산이나 최초 인식시점에 당기손익인식금융자산으로 지정한 금융자산을 당기손익인식금융자산으로 분류하고 있습니다. 당기손익인식금융자산은 최초 인식 후 공정가치로 측정하며, 공정가치의 변동은 당기손익으로 인식하고 있습니다. 한편, 최초 인식시점에 취득과 관련하여 발생한 거래비용은 발생 즉시 당기손익으로 인식하고 있습니다.

② 만기보유금융자산

만기가 고정되어 있고 지급금액이 확정되었거나 결정가능한 비파생금융자산으로 당사가 만기까지 보유할 적극적인 의도와 능력이 있는 경우 만기보유금융자산으로 분류하고 있습니다. 최초 인식 후에는 유효

이자율법을 사용한 상각후원가로 측정하고 있습니다.

③ 대여금 및 수취채권

지급금액이 확정되었거나 결정 가능하고, 활성시장에서 거래가격이 공시되지 않는 비파생금융자산은 대여금 및 수취채권으로 분류하고 있습니다. 최초 인식 후에는 유효이자율법을 사용한 상각후원가로 측정하고 있습니다.

④ 매도가능금융자산

당기손익인식금융자산, 만기보유금융자산, 대여금 및 수취채권으로 분류되지 않은 비파생금융자산은 매도가능금융자산으로 분류하고 있습니다. 최초 인식 후에는 공정가치로 측정하고 있습니다. 단, 활성시장에서 공시되는 시장가격이 없고 공정가치를 신뢰성 있게 측정할 수 없는 지분상품 등은 원가로 측정하고 있습니다.

⑤ 금융자산의 제거

금융자산의 현금흐름에 대한 계약상 권리가 소멸하거나, 금융자산의 현금흐름에 대한 권리를 양도하고 금융자산의 소유에 따른 위험과 보상의 대부분을 이전할 때 금융자산을 제거하고 있습니다. 만약, 금융자산의 소유에 따른 위험과 보상의 대부분을 보유하지도 않고 이전하지도 아니한 경우, 당사가 금융자산을 통제하고 있지도 않다면 금융자산을 제거하고, 금융자산을 계속 통제하고 있다면 그 양도자산에 대하여 지속적으로 관여하는 정도까지 계속하여 인식하고, 관련 부채를 함께 인식하고 있습니다. 만약, 금융자산의 현금흐름에 대한 권리를 양도하였으나 금융자산의 소유에 따른 위험과 보상의 대부분을 당사가 보유하고 있는 경우에는 당해 금융자산을 계속 인식하고, 수취한 매각금액은 부채로 인식하고 있습니다.

⑥ 금융자산과 금융부채의 상계

금융자산과 금융부채는 당사가 자산과 부채를 상계할 수 있는 법적인 권리가 있고 순액으로 결제하거나, 자산을 실현하는 동시에 부채를 결제할 의도가 있는 경우에만 상계하고 있습니다.

(4) 재고자산

재고자산의 단위원가는 총평균법(미착품은 개별법)으로 결정하고 있으며 취득원가는매입원가, 전환원가 및 재고자산을 이용가능한 상태로 준비하는데 필요한 기타 원가를 포함하고 있습니다.

재고자산의 판매에 따른 수익을 인식하는 기간에 재고자산의 장부금액을 매출원가로인식하고 있습니다. 재고자산은 취득원가와 순실현가능가치 중 낮은 금액으로 측정하고 있습니다. 재고자산을 순실현가능가치로 감액한 평가손실과 모든 감모손실은 감액이나 감모가 발생한 기간에 비용으로 인식하고 있으며, 재고자산의 순실현가능가치의 상승으로 인한 재고자산평가손실의 환입은 환입이 발생한 기간의 비용으로 인식된 재고자산의 매출원가에서 차감하고 있습니다.

(5) 금융자산의 손상

당기손익인식금융자산을 제외한 금융자산의 손상 발생에 대한 객관적인 증거가 있는지를 매 보고기간말에 평가하고 있습니다. 최초 인식 이후에 발생한 하나 이상의 사건이 발생한 결과 금융자산이 손상되었다는 객관적인 증거가 있으며, 그 손상사건이 금융자산의 추정미래현금흐름에 영향을 미친 경우에는 금융자산이 손상되었다고 판단하고 있습니다. 그러나, 미래 사건의 결과로 예상되는 손상차손은 인식하지 않습니다.

손상발생의 객관적인 증거가 있는 경우 다음과 같이 손상차손을 측정하여 인식합니다.

① 상각후원가를 장부금액으로 하는 금융자산

상각후원가로 측정되는 금융자산은 장부금액과 최초의 유효이자율로 할인한 추정미래현금흐름의 현재가치의 차이로 손상차손을 측정하거나 실무편의상 관측가능한 시장가격을 사용한 금융상품의 공정가치에 근거하여 손상차손을 측정하고 있습니다. 손상차손은 총당금계정을 사용하거나 자산의 장부금액에서 직접 차감하고 있습니다. 후속기간에 손상차손의 금액이 감소하고 그 감소가 손상을 인식한 후에 발생한 사건과 객관적으로 관련된 경우에는 이미 인식한 손상차손을 직접 환입하거나 총당금을 조정하여 당기손익으로 인식하고 있습니다.

② 원가를 장부금액으로 하는 금융자산

원가로 측정되는 금융자산의 손상차손은 유사한 금융자산의 현행 시장수익율로 할인한 추정미래현금흐름의 현재가치와 장부금액의 차이로 측정하며, 당기손익으로 인식합니다. 이러한 손상차손은 환입하지 않고 있습니다.

③ 매도가능금융자산

공정가치 감소액을 기타포괄손익으로 인식하는 매도가능금융자산에 대하여 손상발생의 객관적인 증거가 있는 경우, 취득원가와 현재 공정가치의 차이를 기타포괄손익으로 인식한 누적손실 중 이전 기간에 이미 당기손익으로 인식한 손상차손을 차감한 금액을 기타포괄손익에서 당기손익으로 재분류합니다. 매도가능지분상품에 대하여 당기손익으로 인식한 손상차손은 당기손익으로 환입하지 않습니다. 한편, 후속기간에 매도가능채무상품의 공정가치가 증가하고 그 증가가 손상차손을 인식한 후에 발생한 사건과 객관적으로 관련된 경우에는 환입하여 당기손익으로 인식합니다.

(6) 유형자산

유형자산은 최초에 원가로 측정하여 인식하고 있으며, 유형자산의 원가에는 경영진이 의도하는 방식으로 자산을 가동하는데 필요한 장소와 상태에 이르게 하는데 직접 관련되는 원가 및 자산을 해체, 제거하거나 부지를 복구하는데 소요될 것으로 추정되는 원가가 포함됩니다.

유형자산은 최초 인식 후에는 원가에서 감가상각누계액과 손상차손누계액을 차감한 금액을 장부금액으로 하고 있습니다.

유형자산의 일부를 대체할 때 발생하는 원가는 해당 자산으로부터 발생하는 미래 경제적 효익이 당사에 유입될 가능성이 높으며 그 원가를 신뢰성 있게 측정할 수 있는 경우에 자산의 장부금액에 포함하거나 적절한 경우 별도의 자산으로 인식하고 있습니다. 이 때 대체된 부분의 장부금액은 제거하고 있습니다. 그 외의 일상적인 수선·유지와 관련하여 발생하는 원가는 발생시점에 당기손익으로 인식하고 있습니다.

유형자산 중 토지는 감가상각을 하지 않으며, 그 외 유형자산은 자산의 취득원가에서 잔존가치를 차감한 금액에 대하여 아래에 제시된 경제적 내용연수에 걸쳐 해당 자산에 내재되어 있는 미래 경제적 효익의 예상 소비 형태를 가장 잘 반영한 방법인 정률법(건물은 정액법)으로 상각하고 있습니다.

구 분	추정내용연수	구 분	추정내용연수
건물	20~40년	비품	5년
기계장치	10년	시설장치	5년
차량운반구	5년	금형	5년
공구와기구	5년		

당사는 매 보고기간 말에 자산의 잔존가치와 내용연수 및 감가상각방법을 재검토하고 재검토결과 추정치가 종전 추정치와 다르다면 그 차이는 회계추정의 변경으로 처리하고 있습니다. 유형자산의 제거로 인하여 발생하는 손익은 순매각금액과 장부금액의 차이로 결정되고 당기손익으로 인식합니다.

(7) 투자부동산

임대수익을 얻기 위하여 보유하는 부동산은 투자부동산으로 분류하고 있습니다. 투자부동산은 최초 인식시점에 거래원가를 포함하여 원가로 측정하며, 최초 인식 후에 원가에서 감가상각누계액과 손상차손누계액을 차감한 금액을 장부금액으로 표시하고 있습니다.

후속원가는 자산으로부터 발생하는 미래경제적 효익이 유입될 가능성이 높으며, 그 원가를 신뢰성 있게 측정할 수 있는 경우에 한하여 자산의 장부금액에 포함하거나 적절한 경우 별도의 자산으로 인식하고 있으며, 후속지출에 의해 대체된 부분의 장부금액은 제거하고 있습니다. 한편, 일상적인 수선·유지와 관련하여 발생하는 원가는 발생시점에 당기손익으로 인식하고 있습니다. 투자부동산 중 토지에 대해서는 감가상각을 하지 않으며, 토지를 제외한 투자부동산은 경제적 내용연수인 40년 동안 정액법으로 상각하고 있습니다. 투자부동산의 감가상각방법, 잔존가치 및 내용연수는 매 보고기간 말에 재검토하고 이를 변경하는 것이 적절하다고 판단되는 경우 회계추정의 변경으로 회계처리하고 있습니다.

(8) 무형자산

무형자산은 최초 인식할 때 원가로 측정하며, 최초 인식 후에 원가에서 상각누계액과 손상차손누계액을 차감한 금액을 장부금액으로 인식하고 있습니다.

무형자산은 사용 가능한 시점부터 잔존가치를 영("0")으로 하여 아래의 내용연수 동안 정액법으로 상각하고 있습니다. 다만, 일부 무형자산에 대해서는 이를 이용할 수 있을 것으로 기대되는 기간에 대하여 예측가능한 제한이 없으므로 당해 무형자산의 내용연수가 비한정인 것으로 평가하고 상각하지 아니하고 있습니다.

구 분	추정내용연수
산업재산권	5년~10년
소프트웨어	5년

내용연수가 유한한 무형자산의 상각기간과 상각방법은 매 회계연도 말에 재검토하고 내용연수가 비한정인 무형자산에 대해서는 그 자산의 내용연수가 비한정이라는 평가가 계속하여 정당한 지를 매 보고기간에 재검토하며, 이를 변경하는 것이 적절하다고 판단되는 경우 회계추정의 변경으로 처리하고 있습니다.

① 연구 및 개발

연구 또는 내부프로젝트의 연구단계에 대한 지출은 발생시점에 비용으로 인식하고 있습니다. 개발단계의 지출은 자산을 완성할 수 있는 기술적 실현가능성, 자산을 완성하여 사용하거나 판매하려는 기업의 의도와 능력 및 필요한 자원의 입수가능성, 무형자산의 미래 경제적 효익을 모두 제시할 수 있고, 관련 지출을 신뢰성 있게 측정할 수 있는 경우에 무형자산으로 인식하고 있으며, 기타 개발관련 지출은 발생시점에 비용으로 인식하고 있습니다.

② 후속지출

후속지출은 관련되는 특정자산에 속하는 미래의 경제적 효익이 증가하는 경우에만 자본화하며, 내부적으로 창출한 영업권 및 상표명등을 포함한 다른 지출들은 발생 즉시 비용화하고 있습니다.

(9) 차입원가

적격자산의 취득, 건설 또는 제조와 직접 관련된 차입원가는 당해 자산 원가의 일부로 자본화하고 있으며, 기타차입원가는 발생기간에 비용으로 인식하고 있습니다. 적격자산이란 의도된 용도로 사용하거나 판매가능한 상태가 될 때까지 상당한 기간을 필요로 하는 자산을 말하며, 금융자산과 단기간 내에 제조되거나 다른 방법으로 생산되는 재고자산은 적격자산에 해당되지 아니하며, 취득시점에 의도된 용도로 사용할 수 있거나 판매가능한 상태에 있는 자산인 경우에도 적격자산에 해당되지 아니합니다.

적격자산을 취득하기 위한 목적으로 특정하여 차입한 자금을 한하여, 보고기간 동안 그 차입금으로부터 실제 발생한 차입원가에서 당해 차입금의 일시적 운용에서 생긴 투자수익을 차감한 금액을 자본화가능 차입원가로 결정하며, 일반적인 목적으로 자금을 차입하고 이를 적격자산의 취득을 위해 사용하는 경우

에 한하여 당해 자산 관련 지출액에 자본화이자율을 적용하는 방식으로 자본화가능차입원가를 결정하고 있습니다. 자본화이자율은 보고기간동안 차입한 자금(적격자산을 취득하기 위해 특정 목적으로 차입한 자금 제외)으로부터 발생한 차입원가를 가중평균하여 산정하고 있습니다. 보고기간 동안 자본화한 차입원가는 당해 기간동안 실제 발생한 차입원가를 초과할 수 없습니다.

(10) 정부보조금

정부보조금은 당사가 정부보조금에 부수되는 조건을 준수하고 그 보조금을 수령하는 것에 대해 합리적인 확신이 있을 경우에만 인식하고 있습니다. 당사는 비유동자산을 구입, 건설 또는 취득하는 데 사용할 정부보조금의 경우, 관련자산을 취득하는 시점에서 관련 자산의 차감계정으로 처리하고 있으며, 관련자산의 내용연수에 걸쳐 체계적이고 합리적인 방식으로 당기손익으로 인식하고 있습니다. 기타의 정부보조금은 보상하도록 의도된 비용에 대응시키기 위해 해당 기간에 체계적인 기준에 따라 수익으로 인식하고 있으며, 이미 발생한 비용이나 손실에 대한 보전 또는 향후 관련원가의 발생없이 기업에 제공되는 즉각적인 금융지원으로 수취하는 정부보조금은 수취할권리가 발생하는 기간에 수익으로 인식하고 있습니다.

(11) 비금융자산의 손상

재고자산, 이연법인세자산으로 분류되는 비유동자산을 제외한 모든 비금융자산에 대해서는 매 보고기간 말마다 자산손상을 시사하는 징후가 있는지를 검토하며, 만약 그러한 징후가 있다면 당해 자산의 회수가능액을 추정하고 있습니다. 단, 사업결합으로 취득한 영업권 및 내용연수가 비한정인 무형자산, 아직 사용할 수 없는 무형자산에 대해서는 자산손상을 시사하는 징후와 관계없이 매년 회수가능액과 장부금액을 비교하여 손상검사를 하고 있습니다.

회수가능액은 개별 자산별로, 또는 개별 자산의 회수가능액을 추정할 수 없다면 그 자산이 속하는 현금창출단위별로 회수가능액을 추정하고 있습니다. 회수가능액은 사용가치와 순공정가치 중 큰 금액으로 결정하고 있습니다. 사용가치는 자산이나 현금창출단위에서 창출될 것으로 기대되는 미래현금흐름을 화폐의 시간가치 및 미래현금흐름을 추정할 때 조정되지 아니한 자산의 특유위험에 대한 현행 시장의 평가를 반영한 적절한 할인율로 할인하여 추정합니다.

자산이나 현금창출단위의 회수가능액이 장부금액에 미달하는 경우 자산의 장부금액을 감소시키며 즉시 당기손익으로 인식하고 있습니다.

사업결합으로 취득한 영업권은 사업결합으로 인한 시너지효과의 혜택을 받게 될 것으로 기대되는 각 현금창출단위에 배분합니다. 현금창출단위에 대한 손상차손은 우선, 현금창출단위에 배분된 영업권의 장부금액을 감소시키고, 그 다음 현금창출단위에 속하는 다른 자산 각각의 장부금액에 비례하여 자산의 장부금액을 감소시키고 있습니다. 영업권에 대해 인식한 손상차손은 후속기간에 환입할 수 없습니다. 매 보고기간말에 영업권을 제외한 자산에 대해 과거기간에 인식한 손상차손이 더 이상 존재하지 않거나 감소된 것을 시사하는 징후가 있는지를 검토하고 직전 손상차손의 인식시점 이후 회수가능액을 결정하는

데 사용된 추정치에 변화가 있는 경우에만 환입합니다. 손상차손환입으로 증가된 장부금액은 과거에 손상차손을 인식하기 전 장부금액의 감가상각 또는 상각 후 잔액을 초과할 수 없습니다.

(12) 비파생금융부채

당사는 계약상 내용의 실질과 금융부채의 정의에 따라 금융부채를 당기손익인식금융부채와 기타금융부채로 분류하고 계약의 당사자가 되는 때에 재무상태표에 인식하고있습니다.

① 당기손익인식금융부채

당기손익인식금융부채는 단기매매금융부채나 최초 인식시점에 당기손익인식금융부채로 지정한 금융부채를 포함하고 있습니다. 당기손익인식금융부채는 최초인식 후 공정가치로 측정하며, 공정가치의 변동은 당기손익으로 인식하고 있습니다. 한편, 최초 인식시점에 발행과 관련하여 발생한 거래비용은 발생 즉시 당기 손익으로 인식하고 있습니다.

② 기타금융부채

당기손익인식금융부채로 분류되지 않은 비파생금융부채는 기타금융부채로 분류하고 있습니다. 기타금융부채는 최초 인식시 발행과 직접 관련되는 거래원가를 차감한 공정가치로 측정하고 있습니다. 후속적으로 기타금융부채는 유효이자율법을 적용하여 상각후원가로 측정되며, 이자비용은 유효이자율법을 적용하여 인식합니다.

금융부채는 소멸한 경우 즉, 계약상 의무가 이행, 취소 또는 만료된 경우에만 재무상태표에서 제거하고 있습니다.

(13) 종업원급여

① 단기종업원급여

종업원이 관련 근무용역을 제공한 보고기간의 말부터 12개월 이내에 결제될 단기종업원급여는 근무용역과 교환하여 지급이 예상되는 금액을 근무용역이 제공된 때에 당기손익으로 인식하고 있습니다. 단기종업원급여는 할인하지 않은 금액으로 측정하고 있습니다.

② 퇴직급여: 확정기여제도

확정기여제도와 관련하여 일정기간 종업원이 근무용역을 제공하였을 때에는 그 근무용역과 교환하여 확정기여제도에 납부해야 할 기여금에 대하여 자산의 원가에 포함하는 경우를 제외하고는 당기손익으로 인식하고 있습니다. 납부해야 할 기여금은 이미 납부한 기여금을 차감한 후 부채로 인식하고 있습니다. 또한, 이미 납부한 기여금이 보고기간말 이전에 제공된 근무용역에 대해 납부하여야 하는 기여금을 초과하는 경우에는 초과 기여금 때문에 미래 지급액이 감소하거나 현금이 환급되는 만큼을 자산으로 인식하고 있습니다.

(14) 총당부채

총당부채는 과거사건의 결과로 존재하는 현재의무(법적의무 또는 의제의무)로서, 당해 의무를 이행하기 위하여 경제적효익을 갖는 자원이 유출될 가능성이 높으며 그 의무의 이행에 소요되는 금액을 신뢰성 있게 추정할 수 있는 경우에 인식하고 있습니다.

총당부채로 인식하는 금액은 관련된 사건과 상황에 대한 불가피한 위험과 불확실성을 고려하여 현재의무를 보고기간말에 이행하기 위하여 소요되는 지출에 대한 최선의 추정치입니다. 화폐의 시간가치 효과가 중요한 경우 총당부채는 의무를 이행하기위하여 예상되는 지출액의 현재가치로 평가하고 있습니다.

총당부채를 결제하기 위해 필요한 지출액의 일부 또는 전부를 제3자가 변제할 것이 예상되는 경우 이행한다면 변제를 받을 것이 거의 확실하게 되는 때에 한하여 변제금액을 인식하고 별도의 자산으로 회계처리하고 있습니다.

매 보고기간말마다 총당부채의 잔액을 검토하고, 보고기간말 현재 최선의 추정치를 반영하여 조정하고 있습니다. 의무이행을 위하여 경제적효익이 내재된 자원이 유출될 가능성이 더 이상 높지 아니한 경우에는 관련 총당부채를 환입하고 있습니다.

판매보증총당부채는 제품이나 용역이 판매 또는 제공될 때 인식되며, 과거의 보증자료에 기반하여 모든 가능한 결과와 그와 관련된 확률을 가중평균하여 추정하고 있습니다.

(15) 외화거래

당사의 재무제표 작성에 있어서 당사의 기능통화 외의 통화(외화)로 이루어진 거래는거래일의 환율을 적용하여 기록하고 있습니다. 매 보고기간 말에 화폐성 외화항목은 보고기간 말의 마감환율로 환산하고 있습니다. 공정가치로 측정하는 비화폐성 외화항목은 공정가치가 결정된 날의 환율로 환산하고, 역사적원가로 측정하는 비화폐성항목은 거래일의 환율로 환산하고 있습니다.

화폐성항목의 결제시점에 생기는 외환차이와 해외사업장순투자 환산차이 또는 현금흐름위험회피로 지정된 금융부채에서 발생한 환산차이를 제외한 화폐성항목의 환산으로 인해 발생한 외환차이는 모두 당기손익으로 인식하고 있습니다. 비화폐성항목에서 발생한 손익을 기타포괄손익으로 인식하는 경우에는 그 손익에 포함된 환율변동효과도 기타포괄손익으로 인식하고, 당기손익으로 인식하는 경우에는 환율변동효과도 당기손익으로 인식하고 있습니다.

(16) 납입자본

보통주는 자본으로 분류하며 자본거래에 직접 관련되어 발생하는 증분원가는 세금효과를 반영한 순액으로 자본에서 차감하고 있습니다.

당사가 자기 지분상품을 재취득하는 경우에 이러한 지분상품은 자기주식의 과목으로자본에서 직접 차감하고 있습니다. 자기지분상품을 매입 또는 매도하거나 발행 또는 소각하는 경우의 손익은 당기손익으로

인식하지 아니합니다. 당사가 자기주식을 취득하여 보유하는 경우 지급하거나 수취한 대가는 자본에서 직접 인식하고 있습니다.

(17) 수익인식

수익은 재화의 판매, 용역의 제공이나 자산의 사용에 대하여 받았거나 받을 대가의 공정가액으로 측정하고 매출에누리과 할인 및 환입은 수익금액에서 차감하고 있습니다.

① 재화의 판매

재화의 소유에 따른 유의적인 위험과 보상이 구매자에게 이전되고, 판매된 재화의 소유권과 결부된 통상적 수준의 지속적인 관리상 관여와 효과적인 통제를 하지 않으며, 거래와 관련한 경제적효익의 유입가능성이 높고, 거래와 관련하여 발생했거나 발생할 원가 및 반품가능성을 신뢰성 있게 측정할 수 있을 때 수익을 인식하고 있습니다.

② 용역

용역의 제공에 따른 수익은 매 보고기간말에 그 거래의 진행기준에 따라 인식하고 있습니다. 진행률은 작업수행 정도에 근거하여 결정하고 있습니다.

③ 임대수익

투자부동산으로부터의 임대수익은 리스기간에 걸쳐 정액기준으로 인식하고 있습니다. 한편, 리스 인센티브는 총원가를 리스기간에 걸쳐 정액기준에 따라 리스수익에서 차감하여 인식하고 있습니다.

(18) 금융수익과 금융비용

금융수익은 매도가능금융자산을 포함한 투자로부터의 이자수익, 배당수익, 매도가능금융자산처분손익, 당기손익인식금융상품의 공정가치의 변동을 포함하고 있습니다. 이자수익은 기간의 경과에 따라 유효이자율법을 적용하여 당기손익으로 인식하며, 배당수익은 주주로서 배당을 받을 권리가 확정되는 시점에 수익을 인식하고 있습니다.

금융비용은 차입금에 대한 이자비용과 당기손익인식금융상품의 공정가치의 변동을 포함하고 있습니다. 차입금에 대한 이자비용은 유효이자율법을 적용하여 기간의 경과에 따라 당기손익으로 인식하고 있습니다.

(19) 법인세

법인세비용은 당기법인세와 이연법인세로 구성되어 있으며, 기타포괄손익이나 자본에 직접 인식되는 거래나 사건을 제외하고는 당기손익으로 인식하고 있습니다.

① 당기법인세

당기법인세는 당기의 과세소득을 기초로 산정하고 있습니다. 과세소득은 포괄손익계산서상의 이익에서 다른 과세기간에 가산되거나 차감될 손익 및 비과세항목이나 손금불인정항목을 제외하므로 과세소득과 손익계산서상 손익은 차이가 발생합니다. 당사의 당기법인세와 관련된 미지급법인세는 확정되었거나 실질적으로 확정된 세율을 사용하여 계산하고 있습니다.

② 이연법인세

이연법인세는 재무제표상 자산과 부채의 장부금액과 과세소득 산출 시 사용되는 세무기준액과의 차이를 바탕으로 인식되며, 자산부채법에 의하여 인식하고 있습니다. 이연법인세부채는 모든 가산할 일시적차이에 대하여 인식하며, 이연법인세자산은 차감할 일시적차이가 사용될 수 있는 과세소득의 발생가능성이 높은 경우에 모든 차감할 일시적차이에 대하여 인식합니다. 그러나 일시적차이가 영업권을 최초로 인식하는 경우나, 자산·부채가 최초로 인식되는 거래가 사업결합 거래가 아니고, 거래 당시의 회계이익 또는 과세소득에 영향을 미치지 아니하는 거래의 경우 이연법인세를 인식하지 않고 있습니다.

이연법인세자산의 장부금액은 매 보고기간 말에 검토하고, 이연법인세자산으로 인한해택이 사용되기에 충분한 과세소득이 발생할 가능성이 더 이상 높지 않은 경우 이연법인세자산의 장부금액을 감소시키고 있습니다.

이연법인세자산과 부채는 보고기간 말 제정되었거나 실질적으로 제정된 세율(세법)에 근거하여 당해 자산이 실현되거나 부채가 지급될 회계기간에 적용될 것으로 기대되는 세율을 사용하여 측정하고 있습니다. 이연법인세자산과 이연법인세부채를 측정할 때에는 보고기간 말 현재 당사가 관련 자산과 부채의 장부금액을 회수하거나 결제할 것으로 예상되는 방식에 따라 법인세효과를 반영하였습니다.

이연법인세자산과 부채는 동일 과세당국이 부과하는 법인세이고, 당사가 인식된 금액을 상계할 수 있는 법적 권한을 가지고 있으며 당기 법인세부채와 자산을 순액으로결제할 의도가 있는 경우에만 상계하고 있습니다.

배당금 지급에 따라 추가적으로 발생하는 법인세비용이 있다면 배당금 지급과 관련한 부채가 인식되는 시점에 인식하고 있습니다.

(20) 주당이익

당사는 보통주 기본주당이익과 희석주당이익을 계속영업손익과 당기순손익에 대하여 계산하고 포괄손익계산서에 표시하고 있습니다. 기본주당이익은 보통주에 귀속되는 당기순손익을 보고기간 동안에 유통된 보통주식수를 가중평균한 주식수로 나누어계산하고 있습니다. 희석주당이익은 모든 희석효과가 있는 잠재적 보통주의 영향을 고려하여 보통주에 귀속되는 당기순손익 및 가중평균유통보통주식수를 조정하여 계산하고 있습니다.

(21) 미적용 제·개정 기준서 및 해석서

2012년 12월 31일 현재 제정·공표되었으나 시행일이 도래하지 않아 적용하지 아니한 기준서 및 해석서의 제·개정 사항은 본 재무제표를 작성할 때에 적용되지 아니하였습니다. 제·개정 기준서 및 해석서는 관련 기준서 등의 시행일이 속하는 회계연도부터 적용될 것이며, 당사의 재무제표에 유의적인 영향을 주지 않을 것으로 예상됩니다.

※ 상세한 주석사항은 향후 전자공시시스템(<http://dart.fss.or.kr>)에 공시에 정인 당사의 감사보고서를 참고하시기 바랍니다.

- 최근 2사업연도의 배당에 관한 사항

구분		제26기 분기	제26기 결산	제25기
주당 배당금	보통주	100원	50원	240원
	우선주	-	-	-
시가배당률(%)	보통주	2.3%	1.3%	6.3%
	우선주	-	-	-
배당금 총액 (백만원)		553	277	1,328

[주석] 2012년 6월 기준으로 분기배당을 실시하였으며, 이에 관한 내용도 기술하였습니다. 참고하시기 바랍니다.

□ 정관의 변경

가. 집중투표 배제를 위한 정관의 변경 또는 그 배제된 정관의 변경

변경전 내용	변경후 내용	변경의 목적
-	-	-

해당사항 없습니다.

나. 그 외의 정관변경에 관한 건

변경전 내용	변경후 내용	변경의 목적
제10조의2(주식매수선택권) ①②③④⑤⑥ (생략) ⑦주식매수선택권을 부여받은 자는 제1항의 결의일부터 2년 이상 재임 또는 재직한 날부터 2년 내에 권리	제10조의2(주식매수선택권) ①②③④⑤⑥ (현행과 동일) ⑦주식매수선택권을 부여받은 자는 제1항의 결의일부터 2년 이상 재임 또는 재직한 날로부터 2년 내에 권	표준정관에 따라 문구 수정

변경전 내용	변경후 내용	변경의 목적
<p>를 행사할 수 있다. 다만, 제1항의 결의일로부터 2년 내에 사망하거나 정년으로 인한 퇴임 또는 퇴직 기타 본인의 귀책사유가 아닌 사유로 퇴임 또는 퇴직한 자는 그 행사기간 동안 주식매수선택권을 행사할 수 있다.</p> <p>⑧⑨⑩ (생략)</p>	<p>리를 행사할 수 있다. 다만, 제1항의 결의일로부터 2년 내에 사망하거나 그 밖에 본인의 책임이 아닌 사유로 퇴임 또는 퇴직한 자는 그 행사기간 동안 주식매수선택권을 행사할 수 있다.</p> <p>⑧⑨⑩ (현행과 동일)</p>	조문 오류 수정
<p>제51조(재무제표 등의 작성 등) ①②③④ (생략) ⑤대표이사는 상법 제447조의 서류를 정기주주총회에 제출하여 승인을 얻어야 하며, 제447조의 서류를 정기주주총회에 제출하여 그 내용을 보고하여야 한다.</p> <p>⑥⑦⑧ (생략)</p>	<p>제51조(재무제표 등의 작성 등) ①②③④ (생략) ⑤대표이사는 상법 제447조의 서류를 정기주주총회에 제출하여 승인을 얻어야 하며, 제447조의 2의 서류를 정기주주총회에 제출하여 그 내용을 보고하여야 한다.</p> <p>⑥⑦⑧ (생략)</p>	
<p>제54조(이익배당) ①이익의 배당은 금전과 주식으로 할 수 있다. ②③④ (생략)</p>	<p>제54조(이익배당) ①이익의 배당은 금전 또는 금전 외의 재산으로 할 수 있다. ②③④ (생략)</p>	상법 개정으로 인한 조문 수정
<p>제54조의2(분기배당) ①② (생략) ③분기배당은 직전 결산기의 대차대조표상의 순자산액에서 다음 각 호의 금액을 공제한 액을 한도로 한다. 1.~4. (생략) 5.상법 시행령 제18조에서 정한 미실현이익 6. (생략) ④⑤ (생략)</p>	<p>제54조의2(분기배당) ①② (생략) ③분기배당은 직전 결산기의 대차대조표상의 순자산액에서 다음 각 호의 금액을 공제한 액을 한도로 한다. 1.~4. (생략) 5.상법 시행령 제19조에서 정한 미실현이익 6. (생략) ④⑤ (생략)</p>	조문 오류 수정

※ 기타 참고사항

해당사항 없습니다.

□ 이사의 선임

가. 후보자의 성명·생년월일·추천인·최대주주와의 관계·사외이사후보자 여부

후보자성명	생년월일	사외이사 후보자여부	최대주주와의 관계	추천인
정용웅	1940.08.31	사외이사	해당사항 없음	이사회
총 (1) 명				

나. 후보자의 주된직업·약력·당해법인과의 최근3년간 거래내역

후보자성명	주된직업	약력	당해법인과의 최근3년간 거래내역
정용웅	現 듀오백코리아(주) 사외이사	前 산동회계법인 대표이사 前 동양종금증권 사외이사	해당사항 없음

※ 기타 참고사항
해당사항 없습니다.

□ 이사의 보수한도 승인

가. 이사의 수·보수총액 내지 최고 한도액

구 분	전 기	당 기
이사의 수(사외이사수)	5(2)	4(1)
보수총액 내지 최고한도액	13억원	13억원

※ 기타 참고사항
해당사항 없습니다.

□ 감사의 보수 한도 승인

가. 감사의 수·보수총액 내지 최고 한도액

구 분	전 기	당 기
감사의 수	1	1
보수총액 내지 최고한도액	1억원	1억원

※ 기타 참고사항
해당사항 없습니다.